



MINISTERO DEI LAVORI PUBBLICI

Reale Commissione per lo studio del regime idraulico del Po

VI. COMPARTIMENTO DEL GENIO CIVILE

UFFICIO IDROGRAFICO DEL PO
PARMA

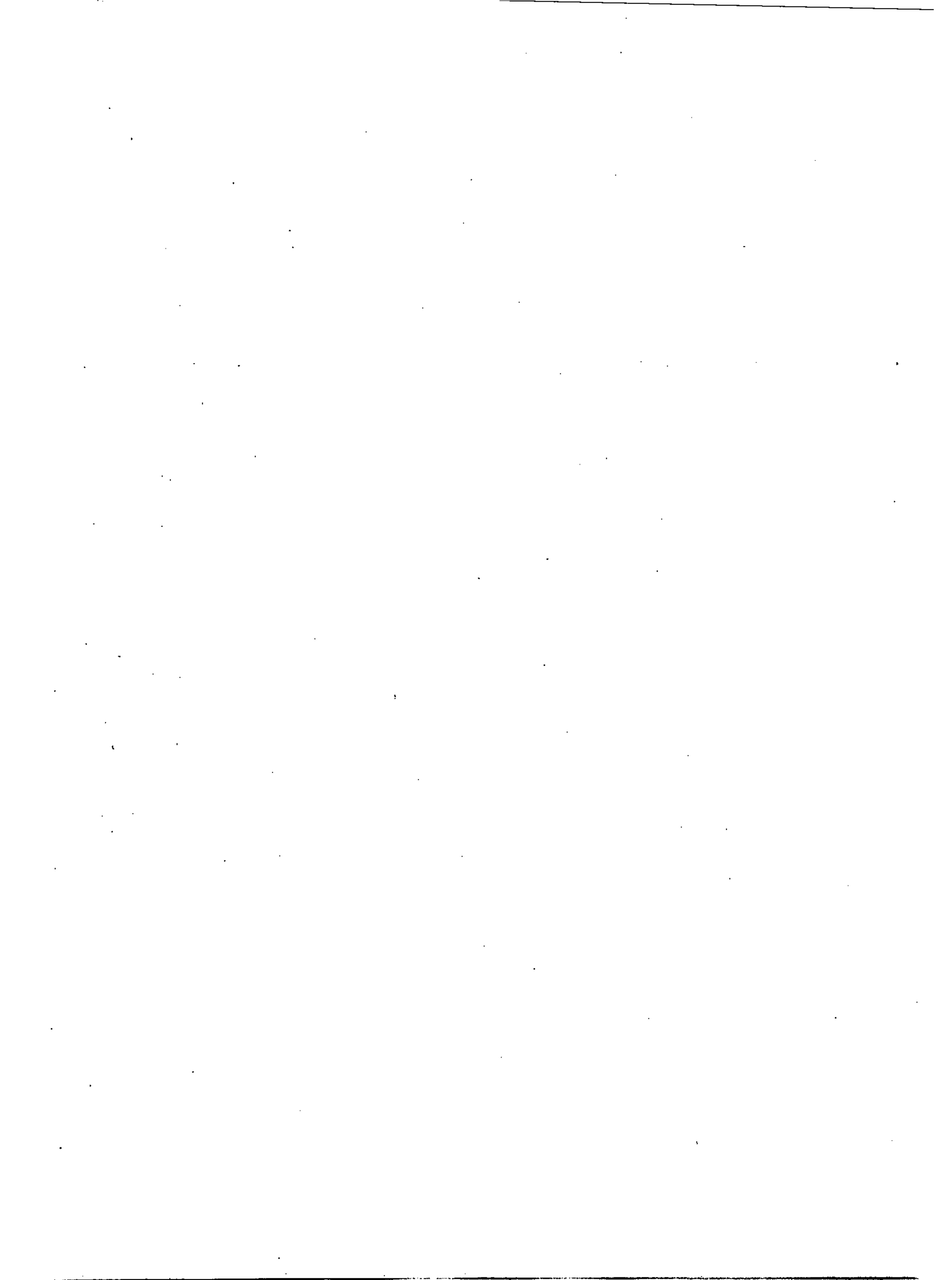
BILANCIO IDROLOGICO DEL BACINO DEL PO
PER L'ANNO 1922



PARMA

STABILIMENTO TIPOGRAFICO ORSATTI & ZINELLI

1923.



INDICE

Cenni illustrativi.

Tabelle delle precipitazioni nel bacino del Po.

Tabelle idrometriche relative all'idrometro di Pontelagoscuro.

Carta delle precipitazioni.

Diagramma idrometrico a Pontelagoscuro e linea delle tenute.



CENNI ILLUSTRATIVI



BILANCIO IDROLOGICO DEL BACINO DEL PO

per l'Anno 1922

CENNI ILLUSTRATIVI

Il Bilancio Idrologico qui esposto si riferisce secondo il concetto adottato per gli anni precedenti, al periodo 1. Ottobre 1921 30 Settembre 1922. Sempre rimandando per quanto riguarda le direttive generali di questa periodica esposizione sintetica agli accenni critici compresi nei primi fascicoli pubblicati, riepiloghiamo qui gli argomenti dettagliatamente svolti dal presente volume:

1.° Precipitazioni mensili ed annuale alle varie stazioni del bacino padano.

2.° Precipitazione media annuale e mensile sul bacino stesso.

3.° Deflussi del Po alla sezione di Pontelagoscuro controllante l'intero compluvio.

4.° Rapporto fra il deflusso integrale e la precipitazione annua nonchè fra i deflussi mensili e le corrispondenti precipitazioni (coefficienti di deflusso).

5.° Stato idrometrico fluviale.

6.° Quantità delle torbide passate attraverso alla sezione di Pontelagoscuro.

7.° Temperatura delle acque.

1.° 2.° - Precipitazioni sul Bacino.

Le stazioni esistenti nell'anno idrologico 1922 erano 752 e cioè 24 in più del precedente anno. Le stazioni che fornirono però i dati completi per la compilazione della carta delle precipitazioni furono 702 vale a dire 40 in più di quelle regolarmente funzionanti nell'anno 1921. Le 50 stazioni non utilizzate, ma che figurano negli annessi elenchi, rappresentano, in massima parte, nuovi impianti eseguiti durante l'anno che si considera.

La specificazione delle stazioni regolarmente funzionanti è data del seguente specchietto :

				Variazioni rispetto all'anno 1921
fino a m.	50 ^m / _m	N.	42	+ 2
da m.	50 a 200 »	»	71	+ 6
da m.	200 a 500 »	»	179	— 1
da m.	500 a 1000 »	»	254	+ 21
da m.	1000 a 1500 »	»	94	+ 2
da m.	1500 a 2000 »	»	46	+ 10
	sopra 2000 »	»	16	
<u>TOTALI N. 702</u>				<u>+ 40</u>

La pioggia media annuale, è stata valutata mediante il tracciamento delle isoiete ogni 200 ^m/_m di precipitazione e conseguente planimetrazione delle aree risultanti compensate coi consueti metodi. Ne è risultata una precipitazione media di ^m/_m 813, minore cioè di ^m/_m 361 a quella di ^m/_m 1174 dell'anno precedente. Questa precipitazione media rappresenta un minimo eccezionale, un fenomeno cioè che fece risentire, come è noto, le sue nefaste conseguenze sulla economia nazionale specialmente nei riguardi della produzione della energia idroelettrica. Nel presente fascicolo non

ci indugiamo nella ricerca delle cause e nella analisi dei complessi fenomeni concomitanti perchè su questo argomento interessantissimo, l'Ufficio sta svolgendo uno studio dettagliato che formerà oggetto di prossima e particolare pubblicazione.

La distribuzione della pioggia avvenne come appresso:

Limiti delle precipitazioni m/m	Aree corrispondenti Km ²	Percentuale delle aree rispetto al bacino totale	Limiti delle precipitazioni m/m	Aree corrispondenti Km ²	Percentuale delle aree rispetto al bacino totale
da 200-400	5696	8.1	da 1600-1800	1557	2.2
» 400-600	18880	26.9	» 1800-2000	1246	1.8
» 600-800	14010	20.0	» 2000-2200	229	0.3
» 800-1000	14881	21.2	» 2200-2400	186	0.2
» 1000-1200	4052	5.8	» 2400-2600	113	0.1
» 1200-1400	5656	8.0	» 2600-2800	46	0.07
» 1400-1600	3341	4.8			

Si osserva che la precipitazione fino a 1200 m/m colpisce l'82 % dell'intero bacino, mentre nell'anno 1921 tale percentuale fu del 73. La differenza maggiore che si riscontra nei due anni riflette la precipitazione fra 400 e 600 m/m che rappresenta nell'anno 1921 il 4.6 % e nell'anno 1922 il 26.9 %. Altri scarti notevoli si hanno nelle precipitazioni fra 200 e 400 m/m col 0.4 % nel 1921 e l'8.1 % nel 1922 e così nella precipitazione fra 1200 e 1400 m/m rispettivamente col 13.9 % e l'8 %. La precipitazione fra 1200 e 2400 m/m che nel 1921 fu del 23.8 % nel 1922 scende al 17.3 %.

La ripartizione dei m/m 813 di precipitazione nei singoli mesi è data dal seguente prospetto:

Ottobre 1921	Novembre	Dicembre	Genn. 1922	Febbr.	Marzo
m/m 12	19	22	49	29	140
Aprile	Maggio	Giugno	Luglio	Agosto	Settemb.
109	46	104	42	79	162

Questo prospetto palesa immediatamente le cause della magra su ricordata. Infatti si rileva che le precipitazioni complessive dei mesi dall'Ottobre al Febbraio fu solo di $\frac{m}{m}$ 131 mentre nell'anno precedente salì a $\frac{m}{m}$ 514.

La massima somma di due mesi (Marzo-Aprile) risulta di $\frac{m}{m}$ 249

» » di tre mesi (Marzo-Aprile-Magg.) » di $\frac{m}{m}$ 295

» » di quattro mesi (Maggio-Giugno) » di $\frac{m}{m}$ 400

Si ebbero cioè le massime precipitazioni durante la primavera, mentre nell'anno precedente tale fatto si riscontrò nell'autunno.

Come per tale anno si verificano anche nel 1922 due massimi, uno primaverile (Marzo) ed uno autunnale (Settembre).

Malgrado la forte diminuzione della precipitazione, la distribuzione di essa sul bacino padano ha conservato, in massima, la consueta fisionomia. Così si palesa il forte gradiente lungo la catena degli appennini, una zona di massimo sulla catena che forma il compluvio occidentale del lago Maggiore esteso fino alla Dora Baltea, un gradiente negativo nelle Valli di Susa, d'Aosta e nella Valtellina comprendente, quest'ultima, la parte superiore della Valle Camonica. Altra zona caratteristica, di alta piovosità, con gradiente negativo a nord ed a sud è quella lungo la traversata Lago Maggiore, Lago di Como, Lago di Iseo all'altezza Laveno. Bellagio, Pisogne.

3.° — Deflusso del Po a Pontelagoscuro.

Nelle tabelle annesse sono riportati, nella forma consueta, i deflussi del Po a Pontelagoscuro nei valori giornalieri, mensili, stagionali ed annuali ed i contributi unitari riferiti, cioè, a Km.² di bacino. — Riportiamo qui alcuni dati caratteristici:

Deflusso minimo mensile	— Agosto	con mc.	1.375.660.800
» massimo	» — Settembre	»	4.237.142.400
» medio	.	.	2.482.101.841

Con i seguenti rapporti :

fra massimo e minimo	3.1
fra minimo e medio	0.6
fra massimo e medio	1.7

Anche questa volta tali rapporti si avvicinano molto, specialmente i primi due, a quelli analoghi dell'anno precedente malgrado i valori assoluti delle quantità siano enormemente differenti rappresentando quelli dell'anno 1922 la metà circa di quelli dell'anno 1921.

Altri dati caratteristici sono i seguenti :

Portata minima Agosto	m. 380 = litri	5.4 a Km. ²
» massima Settembre	» 2420 = »	34.5 »
» media (modulo)	» 946 = »	13.5 »
» » invernale	» 638 = »	9.1 »
» » primaverile	» 1143 = »	16.7 »
» » estiva	» 900 = »	12.8 »
» » autunnale	» 1104 = »	15.8 »

Il modulo è risultato minore di mc. 822 a quello mc. 1768 del precedente anno. La diminuzione del 31 % circa nella precipitazione ha condotto ad una diminuzione del 46 % nel modulo. Risultato questo molto significativo specialmente se confrontato con quello analogo ottenuto nei precedenti anni.

Da quanto sopra derivano i seguenti rapporti :

fra contributi chilometrici massimo e minimo	6.6
» » » massimo e medio	2.5
» » » minimo e medio	0.4

rapporti che si scostano assai da quelli dell'anno 1921 appunto per il fenomeno della magra eccezionale dell'anno 1922.

3.º - Coefficiente di deflusso.

Il totale deflusso a Pontelagoscuro risulta nell'anno idrologico 1921-22 di mc. 29.785.222.100 al quale corrisponde una lama di acqua sul bacino di $\frac{m}{m}$ 425. Ne consegue il coefficiente di deflusso dato da $\frac{425}{813} = 0,52$ assai inferiore a quello di 0,68 trovato per l'anno 1921 e per l'anno 1920.

Il seguente quadro dà gli elementi di calcolo e i coefficienti di deflusso mensili, nonché i coefficienti progressivi che risultano alquanto più perequati. Tali coefficienti mensili, specialmente nei valori di Ottobre, Novembre, Dicembre, oltre a dimostrare i soliti fenomeni, fra i quali principale quello della formazione delle nevi, danno anche chiara idea della siccità eccezionale prolungata nei mesi dall'Ottobre al Marzo. Per cui nei mesi stessi si ebbe un esaurimento tale del bacino da occasionare la susseguente magra dell'Agosto la quale, per quanto di poco, superò quella del Gennaio. Si rileva infatti dalle tabelle che mentre nel Gennaio il deflusso del Po fu di mc. 1.480.128.000, nell'Agosto scese ancora a mc. 1.375.660.800.

Coefficienti di deflusso mensili (anno 1922).

MESI	Ottobre 1921	Novembre	Dicembre	Gennaio 1922	Febbraio	Marzo	Aprile	Maggio	Giugno	Luglio	Agosto	Settembre
Lama d'acqua corrispondente al deflusso integrale mensile $\frac{m}{m}$	35,274	27,888	24,136	21,118	24,677	44,613	42,920	42,388	48,650	33,214	19,627	60,310
Precipitazioni effettive mensili $\frac{m}{m}$	12	19	22	49	29	140	109	46	104	42	79	162
Coefficienti di deflusso mensili	2,94	1,47	1,10	0,43	0,85	0,32	0,39	0,92	0,47	0,79	0,25	0,37
Coefficienti di deflusso progressivi	2,94	2,04	1,65	1,06	1,02	0,66	0,58	0,62	0,59	0,60	0,56	0,52

5.° - Stato idrometrico fluviale.

Rimandando per i dettagli ai quadri riportati nel presente volume, riportiamo qui alcuni stati idrometrici caratteristici del Po a Pontelagoscuro.

Il fiume durante l'anno idrologico 1921-22 presentò un'altezza media di $-4,24$ la quale rimane di m. 1,61 inferiore alla media del periodo 1901-1922 e di m. 1,52 a quella dell'anno precedente. La massima media mensile si verificò nel settembre con $-2,78$ e la minima nell'Agosto con $-5,06$ seguita da vicino dal valore $-5,02$ del Gennaio. La massima assoluta segnò $-1,44$ e la minima scese a $-5,21$ con escursione di m. 3,77. Poichè la minima conosciuta fu di $-5,71$, così si vede che, nel significato di altezza idrometrica la magra eccezionale del 1922 si mantenne ad un livello superiore di m. 0,50 a quella minima assoluta.

La massima permanenza (tenuta) fu di giorni 64 nell'intervallo $-5,00 \div -4,80$. Il livello fluviale rimase soggiacente alla magra ordinaria ($-4,35$) per 205 giorni.

6.° - Torbide.

Durante l'anno idrologico 1921-22 passarono alla sezione di Pontelagoscuro solamente T. 2.585.605 di torbide valutate come materia asciutta.

Questa quantità si discosta enormemente da tutte quelle riscontrate da quando fu istituito il servizio di tali ricerche.

La massima torbidità si verificò nel mese di Marzo con T. 834.664 e la minima nel Gennaio con T. 5666. Dal prospetto dettagliato riportato in questo volume, si osserva ancora, come quasi sempre si è verificato, che non vi è corrispondenza, in ordine di grandezza, fra deflussi e torbidità.

Circa la distribuzione stagionale, si ebbe la massima torbidità nella primavera con T. 1.230.345 e la minima in autunno con T. 396.999.

Il minimo coefficiente di torbidità si ebbe in g. 0.8 a mc. d'acqua in vari giorni del Gennaio e il massimo il giorno 1.º Febbraio con g. 3020 a mc. d'acqua. La torbida integrale corrisponde ad una degradazione di T. 47 a Km.² di bacino direttamente contribuente nel Po.

Come al solito riportiamo il quadro completo della torbidità per gli anni dal 1914 in avanti:

	Deflusso integrale mc.	Degradazione Km.² T
Anno 1914	64.256.674.000	328
» 1915	63.755.167.000	490
» 1916	73.495.194.500	508
» 1917	70.623.356.200	392
» 1918	58.442.255.600	376
» 1919	49.017.434.800	238
» 1920	65.116.363.800	312
» 1921	55.834.012.800	320
» 1922	29.785.222.100	42

Questa tabella mette ancora in luce l'enorme distacco fra la cifra rappresentante la degradazione per l'anno 1922 e quelle degli anni precedenti. Come abbiamo prima accennato uno studio dettagliato e particolare dei fenomeni derivanti dalla siccità del 1921-22 e quindi anche della degradazione e trasporto dei materiali dalle correnti formerà particolare oggetto di una prossima pubblicazione.

7.° - Temperatura delle acque.

Riportiamo qui i consueti dati sintetici riguardanti la temperatura delle acque del Po rilevata a Pontelagoscuro mentre rimandiamo per il dettaglio relativo anche alle altre stazioni stabilite sul fiume ai Bollettini Mensili di questo Ufficio.

Temperatura media mensile e per stagione.

Mesi	Ottobre 1921	Novembre	Dicembre	Genn. 1922	Febbraio	Marzo	Aprile	Maggio	Giugno	Luglio	Agosto	Settembre	Temperatura media annuale
Temp. centig.	17.0	9.2	3.8	2.5	4.5	11.4	13.1	20.6	23.7	25.3	24.8	18.5	14.5

STAGIONI	INVERNO	PRIMAVERA	ESTATE	AUTUNNO
Temper.° centig.	3.6	15.0	24.6	14.9

Temperatura minima

1° 3 il 9 Gennaio

Temperatura massima

27° 6 l'11 Luglio

Parma, Agosto 1923.

L'INGEGNERE CAPO DEL GENIO CIVILE
Direttore dell' Ufficio Idrografico del Po
MARIO GIANDOTTI.

ERRATA CORRIGE

Nel quadro delle tenute parziali le altezze idrometriche delimitanti gli intervalli nelle ultime cinque colonne vanno intese di senso negativo e cioè precedute, come le precedenti, dal segno —.

Tabelle delle precipitazioni meteoriche

NEL BACINO DEL PO

Anno 1922

Anno 1922

STAZIONI	Altezza sul mare	1921 Ottobre	Novembre	Dicembre	1922 Gennaio	Febbraio	Marzo	Aprile	Maggio	Giugno	Luglio	Agosto	Settembre	Totale annuo
ZONA I.														
BACINO dell' ALTO PO														
Crissolo	1400	28.0	4.0	21.0	25.0	5.0	71.0	88.0	107.0	169.0	21.0	53.0	110.0	702.0
Paesana	680	5.0	0.0	3.0	11.0	2.0	10.0	43.0	136.0	134.0	16.0	70.0	168.0	599.0
Martiniana Po	430	3.0	2.0	7.0	19.0	12.0	66.0	74.0	192.0	146.0	53.0	46.0	215.0	835.0
Superga	420	0.0	0.0	15.0	61.0	18.0	44.0	72.0	12.0	147.5	16.0	33.0	54.0	472.5
Montalto	400	0.0	3.0	17.0	42.4	15.7	43.1	58.0	37.7	203.1	26.6	54.0	86.4	587.0
Fiume Po (fino all'Idrometro di San Mauro)	395	13.0	12.7	53.4	18.7	14.9	83.3	84.1	77.7	109.1	20.4	84.2	296.9	868.4
Cavour	360	5.0	10.0	18.0	17.0	9.0	38.0	77.0	85.0	162.0	16.0	104.0	219.0	760.0
M.te Cappuccini	297	0.0	2.2	16.0	29.3	21.1	29.0	52.4	29.9	118.0	6.0	42.5	97.0	443.4
Bra	290	0.0	6.2	12.0	31.9	7.5	24.0	41.5	42.3	86.0	6.4	33.5	121.0	412.3
Lombriasco	245	0.0	21.0	3.0	18.5	3.0	42.0	53.0	62.0	132.0	0.0	29.0	160.0	523.5
Torino (Castello)	238	0.0	0.0	20.0	20.0	18.0	48.0	30.0	50.0	25.0	0.0	30.0	93.0	334.0
Moncalieri	225	0.0	0.3	10.8	32.4	10.5	29.6	66.5	23.9	61.2	23.8	38.2	119.4	416.6
Torrente Chisola (Sinistra di Po)	377	7.0	7.0	12.5	33.0	3.5	53.9	78.0	67.0	54.0	11.0	220.0	221.0	767.9
Torrente Sangone (Sinistra di Po)	950	17.0	7.3	24.0	33.0	5.0	115.0	89.0	159.0	185.0	28.0	200.0	211.0	1073.3
Giaveno	530	20.0	0.0	6.0	28.0	13.0	75.0	120.0	120.0	185.0	20.0	250.0	255.0	1092.0
Reano	480	7.6	8.3	10.8	22.2	5.4	40.0	74.0	54.1	101.2	9.3	116.6	155.5	605.0
BACINO della VARAITA														
Chianale	1800	28.0	6.4	22.0	44.0	21.0	98.0	106.0	49.0	80.0	14.0	83.0	99.0	650.4
Bellino	1671	25.0	7.5	23.0	47.0	34.0	96.0	102.5	70.0	95.5	17.0	58.5	100.5	676.5
Casteldelfino	1296	11.0	4.8	21.5	35.0	6.0	55.2	51.2	75.0	58.2	8.8	61.3	113.5	501.5
Fiume Varaita (Destra di Po)	980	19.0	4.0	15.0	32.0	12.0	47.0	72.0	52.0	113.0	22.0	67.0	95.5	550.5
S. Eusebio Melle	800	7.0	5.5	25.0	26.5	12.5	42.0	79.0	87.5	138.0	10.0	104.0	133.0	647.5
Piasco	472	0.0	4.5	11.2	20.0	19.0	22.1	74.0	106.5	122.1	2.1	106.3	110.0	597.8
Villanovetta	440	0.0	15.0	13.0	21.0	18.6	41.0	76.0	81.5	425.0	25.0	58.5	163.0	937.6

Anno 1922

STAZIONI		Altezza sul mare	1921 Ottobre	Novembre	Dicembre	1922 Gennaio	Febbraio	Marzo	Aprile	Maggio	Giugno	Luglio	Agosto	Settembre	Totale annuo	
BACINO della MAIRA																
Flume Maira (Destra di Po)	Chiappera	1650	37.2	11.4	63.7	120.0	55.6	67.8	97.9	142.1	64.3	15.7	122.9	149.2	947.8	
	Acceglio Saretto	1540	35.4	10.0	48.5	112.0	15.0	68.0	99.0	71.0	80.0	35.0	82.0	130.0	785.9	
	Acceglio Pianasso	1150	32.0	9.4	47.0	110.0	11.5	66.0	75.5	89.0	84.0	10.0	62.0	102.0	698.4	
	Marmora	1234	30.0	8.0	12.0	50.0	4.0	56.0	61.0	89.0	85.5	12.0	82.0	110.0	599.5	
	Stropo	1080	24.0	6.0	7.0	30.0	18.0	68.0	68.0	92.0	124.0	4.0	68.0	147.0	656.0	
	S. Damiano	734	21.0	4.0	23.0	28.0	1.0	44.0	59.0	70.0	105.0	2.0	111.0	94.0	562.0	
	Dronero	619	11.9	0.0	24.2	22.0	6.0	27.0	44.0	91.1	86.4	10.0	50.5	106.4	479.5	
Racconigi	255	0.0	3.1	11.9	27.1	13.0	31.9	55.9	45.8	87.3	7.7	24.7	191.8	500.2		
Torrente Grana (Destra di Maira)	Castelmagno	1262	46.0	8.0	43.0	50.0	14.0	57.0	75.0	115.0	136.0	6.0	74.0	151.0	775.0	
	Valgrana	640	4.0	0.0	10.0	26.0	5.0	35.0	95.0	100.0	170.2	5.0	50.0	85.0	585.2	
	Centallo	480	1.0	8.0	21.0	46.0	10.0	2.0	23.5	42.5	72.0	6.0	101.0	123.0	456.0	
BACINO del PELLICE																
Flume Pellice (Sinistra di Po)	Rorà	942	0.0	2.0	47.0	32.0	4.0	103.0	90.0	287.0	150.0	20.0	146.0	258.0	1139.0	
	Angrogna	782	11.0	0.0	50.0	43.0	2.0	95.0	124.0	218.0	281.0	22.0	127.0	242.0	1215.0	
	Prarostino	850	8.4	0.0	7.0	20.0	2.0	68.5	93.0	166.0	223.5	10.0	137.0	149.0	884.4	
	Bobbio Pellice	732	0.0	6.0	19.0	12.0	0.0	71.0	83.0	208.0	94.0	18.0	82.0	132.0	725.0	
	Luserna S. Giov.	476	10.3	6.5	14.7	16.0	5.5	74.9	71.9	191.5	265.6	12.5	129.6	162.0	961.0	
Flume Chisone (Sinistra di Pellice)	Sestrières	1831	—	—	—	—	—	—	—	—	—	—	—	—	—	
	Pragellato	1524	11.0	1.5	6.0	23.0	15.2	57.7	46.0	143.0	70.0	29.0	49.0	51.0	502.4	
	Praly	1372	19.2	5.4	11.2	13.7	13.0	72.7	68.8	195.1	93.8	27.7	79.3	76.1	676.0	
	Massello	1185	10.6	4.2	19.4	24.2	7.0	82.9	73.4	133.8	100.6	28.0	100.4	116.2	700.7	
	Fenestrelle	1200	6.0	1.5	7.5	15.5	5.0	92.0	56.0	74.0	108.5	54.0	135.0	136.0	691.0	
	Grandubbione	1000	0.0	0.0	17.0	15.0	3.5	13.0	54.0	32.0	59.0	17.0	178.0	138.0	526.5	
	Ferrero	832	1.7	0.4	2.0	22.0	0.3	73.3	61.5	135.6	142.0	3.2	129.2	105.8	677.0	
	Casteldelbosco	800	1.0	0.3	4.0	14.9	4.0	68.0	70.4	76.9	130.3	29.3	125.8	123.4	648.3	
	Talucco	786	—	—	—	—	—	—	—	(1)	113.5	133.8	28.0	126.0	136.0	—
	Pramollo	700	—	—	—	—	—	—	—	(1)	140.5	191.0	29.5	130.5	209.0	—
	Perosa Argentina	640	13.8	7.0	14.8	25.2	5.1	67.3	67.2	106.2	156.3	15.7	145.9	122.3	746.8	
	Villar Perosa	590	11.0	10.0	33.0	56.0	2.0	77.0	117.0	229.0	218.0	35.0	117.0	184.0	1089.0	
	S. Germano Chisone	486	8.0	0.0	27.0	15.0	0.0	63.0	137.0	127.0	103.7	22.0	50.0	152.0	704.7	
Pinerolo	377	5.0	0.0	25.0	36.0	0.0	68.0	121.0	131.0	245.0	35.0	108.0	170.0	944.0		

(1) Inizio di funzionamento.

Anno 1922

STAZIONI		Altezza sul mare	1921 Ottobre	Novembre	Dicembre	1922 Gennaio	Febbraio	Marzo	Aprile	Maggio	Giugno	Luglio	Agosto	Settembre	Totale annuo
BACINO della DORA RIPARIA															
Flume Dora Riparia (Sinistra di Po)	Chaberton (1)	3130	—	—	—	—	—	—	—	—	—	—	—	—	227.0
	Clavières	1800	6.5	6.0	3.0	35.8	20.5	67.6	36.0	34.6	23.3	86.7	51.6	53.7	425.3
	Champlas	1727	16.0	9.0	5.0	58.0	30.0	95.0	57.0	47.0	55.0	34.0	46.0	31.0	483.0
	Thures	1703	29.0	8.0	14.0	51.0	41.0	82.0	80.0	47.0	94.0	22.0	53.0	72.0	593.0
	Rochemolles	1597	5.0	11.0	18.0	82.0	38.0	117.0	169.0	34.0	79.0	60.0	65.0	57.0	735.0
	Bardonecchia	1360	0.8	12.5	7.0	55.1	36.9	80.2	83.0	15.5	40.0	28.6	43.3	53.9	456.8
	Fenils	1350	5.5	5.0	3.5	35.0	33.5	81.5	68.0	43.0	55.5	26.0	43.3	49.0	448.8
	Chateau	1330	2.0	6.5	2.3	40.9	23.6	83.1	69.8	36.7	50.7	35.0	56.3	64.2	471.1
	Maffiotto	1524	5.0	1.0	1.0	29.0	21.0	88.0	111.5	86.0	99.0	55.0	131.0	127.0	754.5
	Salbertrand	1031	4.0	3.0	5.0	34.0	18.0	61.0	62.0	36.0	47.0	19.0	41.0	43.0	373.0
	Favella	950	37.0	2.0	3.2	25.0	5.0	45.0	89.0	93.0	212.0	15.0	184.0	187.0	897.2
	Susa	501	3.0	0.0	14.0	52.0	23.0	106.0	99.0	80.0	89.5	46.0	123.0	85.0	720.5
	Bussoleno	441	12.0	2.0	5.0	21.0	26.0	81.0	59.0	63.0	66.0	8.0	107.0	40.0	490.0
	Chiusa S. Michele	370	32.3	2.2	6.7	16.0	2.9	44.0	64.5	83.6	116.7	18.4	180.7	101.6	669.6
Lucento	240	0.0	0.0	0.0	15.0 ⁽²⁾	—	—	—	—	—	—	41.5	111.8	—	
Torrente Cenischia Sinistra di Dora Riparia	Moncenisio Lago	1917	0.0	0.0	13.0	68.0	13.0	97.0	59.0	58.2	206.0	94.0	182.0	135.0	925.2
	Moncenisio Scala	1726	0.0	2.0	9.0	29.0	14.0	59.0	47.0	87.0	246.0	82.0	168.0	121.0	864.0
	Ferrera Cenisio	1450	3.0	16.5	14.0	72.8	36.0	99.3	164.5	81.2	116.4	64.7	121.1	155.5	948.0
BACINO della STURA di LANZO															
Torrenti: Stura di Valle Grande e Stura di Lanzo (Sinistra di Po)	Forno (Alpi Graie)	1226	0.0	9.0	12.0	50.5	33.0	135.5	133.5	105.0	119.5	48.0	282.0	129.5	1057.5
	Chialamberto	875	0.0	0.0	13.0	15.0	11.0	152.5	114.5	69.5	114.0	48.0	215.0	165.0	917.5
	Coassolo	745	2.4	2.5	7.0	48.3	3.0	58.8	48.5	46.7	91.5	22.3	75.9	106.1	513.0
	Ceres	704	1.2	4.5	16.1	20.1	9.0	137.7	120.6	73.6	110.0	36.1	200.8	198.1	927.8
	Lanzo	540	30.0	15.0	0.5	47.0	5.0	170.0	110.0	105.0	110.0	85.0	165.0	125.0	967.5
	Val della Torre	505	11.6	0.0	10.5	53.7	8.2	104.3	122.9	67.7	166.8	0.0	146.5	203.2	895.4
	Villanova Canavese	384	15.0	0.0	0.0	20.0	8.0	119.7	90.1	22.2	138.9	13.0	127.7	148.5	703.1

(1) Nivometro totalizzatore a lettura annuale.

(2) Funzionamento irregolare.

Anno 1922

STAZIONI		Altezza sul mare	1921 Ottobre	Novembre	Dicembre	1922 Gennaio	Febbraio	Marzo	Aprile	Maggio	Giugno	Luglio	Agosto	Settembre	Totale annuo
Torrente Stura d'Ala (Destra di Stura di Lanzo)	Balme	1458	0.0	4.0	12.0	35.0	30.0	126.0	136.0	90.0	115.0	54.0	198.0	193.0	993.0
	Martassina	1210	0.0	3.0	15.0	30.0	27.0	148.5	136.0	79.0	114.0	36.0	202.0	198.0	988.5
	Ceres	704	1.2	4.5	16.1	20.1	9.0	137.7	120.6	73.6	110.0	36.1	200.8	198.1	927.8
Torrente Stura di Viù (Destra di Stura di Lanzo)	Usseglio	1265	5.0	4.1	13.0	34.5	21.4	102.5	112.8	100.8	116.1	47.8	125.0	51.3	734.3
	Lemie	940	—	—	—	—	—	—	—	—	—	—	—	121.5	—
	Viù	785	14.0	3.8	6.2	17.3	10.0	112.9	108.6	98.9	145.6	53.8	153.6	183.8	908.5
ZONA II.															
Flume Po (fra gli Idrometri di S. Mauro e di Valenza)	Vignale (1)	308	—	—	—	30.0	—	—	—	—	—	—	—	—	—
	Chivasso	183	0.0	3.1	15.7	51.8	16.1	46.7	57.7	48.3	171.6	25.1	76.9	59.4	572.4
	Casale Monfer.	113	0.0	1.8	16.0	61.0	25.5	55.0	60.5	20.5	35.5	13.1	37.0	135.2	461.1
Torrente Stura (Destra di Po)	Moncalvo	325	0.0	12.0	25.0	45.0	21.5	59.5	72.5	33.0	201.5	55.0	70.0	70.0	665.0
	Mombello	294	0.0	0.1	2.0	15.8	6.0	10.3	8.1	2.0	69.0	10.3	29.1	85.4	238.1
BACINO dell'ORCO															
Flume Orco (Sinistra di Po)	Ceresole Reale	1600	0.0	0.0	0.0	50.0	0.0	9.0	0.0	10.0	19.0	7.0	57.0	15.0	167.0
	Noasca	1200	0.0	3.5	16.0	72.3	11.0	162.5	148.1	68.0	100.5	57.5	250.0	151.0	1040.4
	Sale Castelnuovo	850	—	—	—	—	—	—	—	—	110.5	18.5	171.8	244.5	—
	Locana	615	0.0	0.0	23.6	24.0	7.0	115.2	117.9	35.6	83.4	33.2	253.9	174.5	868.3
	Sparone	537	0.0	0.0	0.0	61.0	5.0	130.0	88.0	83.0	208.0	48.0	215.0	169.1	1007.1
	Cuorgné	413	16.3	14.0	13.5	47.0	9.0	132.4	90.7	88.0	125.1	25.5	205.9	141.1	908.5
	Castellamonte	343	7.0	7.0	13.0	61.0	12.0	109.5	69.0	53.0	120.5	61.0	167.0	149.0	829.0
Torrente Soana (Sinistra di Orco)	Piamprato	1550	0.0	10.0	40.0	80.5	30.0	150.0	150.0	105.0	145.3	115.0	205.3	115.0	1146.1
	Campiglia	1350	5.0	3.0	22.0	48.0	3.0	96.0	35.0	135.0	104.0	85.0	112.0	178.0	826.0
	Frassinetto	1047	—	—	—	—	—	—	—	—	28.5	32.8	213.7	200.1	—
	Ronco Canavese	950	0.0	4.0	20.0	37.0	12.0	118.0	109.0	46.0	121.0	44.0	210.0	160.0	881.0
	Ingria	827	—	—	—	—	—	—	—	—	120.0	41.0	251.0	127.0	—

(1) Funzionamento irregolare.

(2) Inizio di funzionamento.

Anno 1922

STAZIONI		Altezza sul mare	1921 Ottobre	Novembre	Dicembre	1922 Gennaio	Febbraio	Marzo	Aprile	Maggio	Giugno	Luglio	Agosto	Settembre	Totale annuo
Torrente Malone (Destra di Orco)	} Corio Canavese	630	8.4	7.0	21.2	64.6	33.1	148.8	116.2	83.0	107.7	12.8	101.1	226.9	930.8
BACINO della DORA BALTEA															
	Pic. S. Bernardo	2158	20.0	40.0	54.0	239.5	212.5	270.0	595.0	50.0	225.0	401.0	280.0	40.0	2427.0
	Pra Oussi (1)	1790	—	0.0	9.5	76.0	21.0	—	—	—	—	—	—	—	—
	Rhêmes N. D.	1731	9.5	10.0	5.0	64.2	49.0	41.8	167.1	52.0	72.3	79.0	146.5	49.0	745.4
	Valgrisanche	1664	41.3	54.9	87.9	127.7	112.8	128.0	306.6	55.7	62.6	82.4	126.2	42.3	1228.4
	Lignan	1628	0.9	14.6	1.9	79.6	27.6	44.0	119.5	21.1	42.5	32.3	85.3	59.9	529.2
	Valsavaranche	1541	8.0	16.0	4.0	42.0	0.0	0.8	80.0	25.0	112.0	95.0	90.0	143.0	615.8
	La Thuile	1441	4.0	34.0	16.0	96.0	41.0	59.0	214.0	19.0	34.0	96.0	84.0	67.0	764.0
	Camporcher	1427	0.0	0.0	17.8	55.6	15.7	136.1	107.1	35.8	88.8	60.0	204.7	169.0	890.6
	La Saxe	1300	11.0	28.0	5.0	147.0	91.0	162.0	290.0	32.0	36.0	89.0	74.0	88.0	1053.0
Fiume Dora Baltea (Sinistra di Po)	Rhêmes S. G.	1200	4.0	3.0	⁽²⁾ 7.0	—	—	—	—	—	—	—	—	—	—
	St. Nicolas	1196	7.0	13.1	10.6	92.0	14.0	46.5	147.0	16.5	47.5	50.6	57.1	45.1	547.0
	Prè S. Didier	990	7.0	16.0	6.5	186.0	56.0	170.0	239.5	26.0	45.0	64.0	74.0	90.0	980.0
	Morgex	920	9.0	16.8	10.0	70.0	37.3	55.8	202.4	21.2	49.7	77.8	78.7	63.4	692.1
	Nus	535	10.0	0.0	0.0	65.0	25.0	10.0	119.7	2.8	28.6	28.5	75.5	26.1	391.2
	Viering	380	0.0	0.0	7.0	59.0	21.0	55.0	71.0	12.0	56.0	34.0	177.9	125.0	617.0
	Hône	370	0.0	3.0	3.0	26.0	0.0	117.0	0.0	15.0	20.0	6.0	225.0	155.0	570.0
	Caluso	303	0.0	4.0	14.0	57.0	14.0	53.0	60.0	34.0	112.5	61.0	219.0	107.0	829.5
	Settimo Vittone	275	0.0	10.5	13.3	63.0	15.0	94.7	69.6	57.2	121.7	33.8	287.0	174.7	940.5
	Ivrea	267	2.5	4.0	10.5	36.5	15.0	79.5	47.5	35.0	73.5	35.0	142.5	99.0	580.5
	G. S. Bernardo	2467	25.9	51.6	49.1	183.7	125.4	114.0	322.2	33.7	76.0	184.0	132.0	64.0	1361.6
	Cantine	2211	34.0	41.0	26.0	97.0	34.0	96.3	150.0	15.0	32.0	136.0	106.0	41.0	808.3
	Bionaz (3)	1600	—	—	—	—	—	—	—	—	—	—	—	—	—
	Oyace	1367	0.0	0.0	3.0	101.4	24.7	17.4	92.5	18.2	46.1	51.7	90.6	56.4	502.0
Torrente Buthler (Sinistra di Dora)	Allomont	1337	5.0	22.0	0.0	85.0	31.0	40.0	135.0	18.0	43.0	65.0	86.0	58.0	588.0
	St. Oyen	1327	7.4	8.7	6.6	91.0	29.0	61.6	177.3	16.9	43.7	69.8	67.7	56.3	636.0
	Valpelline	950	7.4	10.3	2.9	77.8	31.5	45.4	166.9	17.4	57.0	55.9	102.4	57.8	632.7
	Roisan	846	4.0	4.0	7.0	63.5	23.5	29.0	127.0	22.0	44.0	44.0	80.0	61.0	509.0
	Aosta	583	5.3	6.9	9.5	64.3	23.5	22.7	137.4	20.4	23.1	36.2	70.9	34.9	455.1

(1) Funzionamento irregolare — (2) Sospeso il funzionamento.

(3) Non ha funzionato.

Anno 1922

STAZIONI		Altezza sul mare	1921 Ottobre	Novembre	Dicembre	1922 Gennaio	Febbraio	Marzo	Aprile	Maggio	Giugno	Luglio	Agosto	Settembre	Totale annuo
Torrente Marmore (Sinistra di Dora)	Chamois	1815	2.1	9.1	5.1	106.2	20.0	30.5	104.0	24.0	92.2	55.3	137.0	83.9	669.4
	Valtournanche	1524	0.0	12.0	3.0	121.0	94.0	82.0	119.0	28.0	102.0	56.0	128.0	88.0	833.0
	Torgnon (1)	1500	—	—	—	—	—	—	—	—	—	—	—	—	—
	Chatillon	580	3.0	7.0	8.0	87.0	0.0	7.0	98.0	11.0	19.0	0.0	166.0	53.0	459.0
Torrente Evançon (Sinistra di Dora)	Champoluc	1570	0.0	3.0	4.0	94.0	52.0	39.0	57.0	26.0	69.0	28.0	139.5	51.0	562.5
	Brusson	1332	0.0	9.0	6.0	53.0	6.0	37.0	61.0	32.0	40.0	38.0	167.0	225.0	674.0
	Verres	390	0.0	2.0	7.5	40.6	15.1	55.8	68.3	11.0	52.0	34.5	178.0	98.5	563.3
Torrente Lys (Sinistra di Dora)	Capanna Guffetti (2)	3647	—	—	—	—	—	—	—	—	—	—	—	—	(3) 853.0
	Colle d'Olen (1)	2900	—	—	—	—	—	—	—	—	—	—	—	—	—
	Colle Valdob. (1)	2479	—	—	—	—	—	—	—	—	—	—	—	—	—
	Lago Gabiet	2430	0.6	6.4	14.5	58.0	46.0	242.5	164.0	56.8	156.0	104.7	399.7	157.9	1407.1
	Ejola (2)	1850	—	—	—	—	—	—	—	—	—	—	—	—	886.0
	Gressoney Trinité	1628	0.0	0.0	12.0	84.0	42.0	60.0	100.0	25.0	78.0	0.0	146.0	96.0	643.0
	Gressoney St. Jean	1390	0.0	0.0	8.2	61.8	22.2	80.1	94.6	29.8	54.7	41.0	175.4	103.7	671.5
	Issime	940	5.0	8.0	9.0	66.0	12.0	88.0	66.0	56.0	106.0	41.0	226.0	115.0	798.0
	Lillianes	667	0.0	9.0	0.0	60.0	55.0	88.0	74.0	57.0	95.0	27.0	177.0	125.0	767.0
	Succinto	1170	0.0	14.5	14.0	44.0	14.0	258.5	146.6	73.9	142.9	80.0	278.6	280.5	1347.5
Torrente Chiusella (Destra di Dora)	Mengliano	680	—	—	—	—	—	—	—	(3) 128.9	76.3	60.8	196.4	187.4	—
	Vistrorio	467	—	—	—	—	—	—	(3) 35.5	114.0	116.0	56.0	158.0	199.0	—
BACINO della SESIA															
Flume Sesia (Sinistra di Po)	Alagna	1205	0.0	3.7	0.0	51.3	22.9	135.5	119.5	47.7	126.6	45.6	177.2	186.0	916.1
	Piana di Rassa	1139	—	—	—	—	—	(3) 179.0	145.0	46.0	14.0	60.0	297.0	198.0	—
	Riva Valdobbia	1117	0.0	3.9	24.0	77.7	27.8	144.4	125.3	50.1	127.8	39.8	212.2	183.1	1016.1
	Quare	800	0.0	0.0	15.0	74.0	(4) 8.0	—	—	—	—	—	—	—	—
	Cellio	685	0.0	9.0	7.5	64.0	15.5	242.0	165.0	58.5	227.0	63.5	308.5	262.0	1422.5
	Scopa	622	1.0	2.5	5.0	62.0	10.0	182.0	204.0	117.0	249.0	82.0	326.0	515.0	1755.5
	Vocca	506	0.0	11.0	8.0	79.0	15.0	264.0	174.0	47.0	196.0	208.0	370.0	365.0	1737.0
	Varallo Sesia	453	0.0	7.6	7.3	45.5	13.0	200.0	141.7	43.1	211.5	204.8	201.4	309.5	1385.4
	Borgosesia	360	0.0	10.5	7.0	45.9	13.0	252.8	197.0	72.2	220.2	60.0	191.5	456.2	1526.3
	Santhià	186	0.0	7.0	3.5	49.6	30.1	81.3	128.6	23.5	52.9	24.8	91.3	90.4	582.4
Rosasco	100	0.0	6.0	16.2	64.5	53.1	76.6	51.0	27.1	79.4	35.5	32.6	128.4	570.4	

(1) Non ha funzionato. — (2) Pluviometro totalizzatore.
(3) Inizio di funzionamento. — (4) Cessa il funzionamento.

Anno 1922

STAZIONI		Altezza sul mare	1921 Ottobre	Novembre	Dicembre	1922 Gennaio	Febbraio	Marzo	Aprile	Maggio	Giugno	Luglio	Agosto	Settembre	Totale annuo
Torrente Sermenza (Sinistra di Sesia)	Rima	1417	0.0	2.0	3.0	23.5	8.0	74.0	43.0	46.5	149.0	50.5	252.5	211.5	863.5
	Carcoforo	1304	0.0	18.5	9.0	80.9	47.0	343.0	200.0	108.0	173.5	92.0	251.0	166.5	1489.4
	Rimasco	905	0.0	4.5	24.3	82.5	13.4	196.3	128.5	61.6	125.5	55.5	229.0	202.0	1123.1
	Boccioleto	667	1.0	5.1	9.3	62.0	10.0	192.0	151.7	54.2	139.7	45.9	131.7	251.0	1053.6
Torrente Mastellone (Sinistra di Sesia)	Rimella	1181	3.0	14.0	10.0	54.0	12.0	297.0	173.0	78.5	148.0	108.0	304.0	306.5	1508.0
	Fobello	800	2.5	17.0	10.0	80.0	11.0	273.0	177.0	60.5	208.5	71.5	284.0	268.0	1463.0
	Camasco	752	0.0	7.0	0.0	27.0	12.0	320.0	140.0	100.0	92.5	118.5	185.9	932.0	1934.9
	Sabbia	726	2.0	13.0	10.0	50.0	79.0	284.0	167.4	65.0	205.7	214.0	349.5	369.0	1808.6
Torrente Sessera (Destra di Sesia)	Coggiola	468	0.0	13.0	11.0	60.0	18.0	291.0	152.0	69.0	190.0	52.0	292.0	359.0	1507.0
Torrenti Cervo ed Elvo (Destra di Sesia)	Oropa	1180	0.0	30.0	15.0	84.0	12.0	200.5	127.0	46.0	212.3	98.0	316.7	332.0	1473.5
	Piedicavallo	1050	0.0	2.0	6.0	29.0	3.0	184.0	151.0	48.5	138.0	15.0	252.0	141.0	969.5
	Graglia Santuario	812	0.0	0.0	30.0	35.0	28.0	150.6	90.9	111.5	140.7	83.7	190.3	339.5	1200.2
	Sala Biellese	626	7.0	8.0	17.0	51.0	22.0	125.0	86.0	62.0	262.0	42.0	134.0	250.0	1066.0
	Mosso S. Maria	625	0.0	18.0	40.0	68.0	56.5	307.0	171.0	32.0	182.0	0.0	90.0	57.9	1561.0
	Zimone	435	0.0	12.5	8.7	46.0	12.5	107.5	72.9	52.6	101.9	33.3	82.3	179.3	709.5
	Biella	412	4.5	5.5	13.0	105.0	22.6	222.5	170.7	115.5	348.0	65.2	54.2	361.7	1488.4
Sostegno	397	0.0	6.0	8.0	44.8	8.0	110.0	31.0	23.0	51.0	17.0	81.0	173.0	552.8	
ZONA III.															
Fiume Po (fra gli Idrometri di Valenza e Cornale- Gerola.)	Pieve del Cairo	79	0.0	17.4	13.0	51.0	20.5	50.8	56.6	12.1	54.8	3.1	64.0	69.2	412.5

Anno 1922

STAZIONI	Altezza sul mare	1921 Ottobre	Novembre	Dicembre	1922 Gennaio	Febbraio	Marzo	Aprile	Maggio	Giugno	Luglio	Agosto	Settembre	Totale annuo
BACINO del TANARO														
Piaggia	1600	0.0	0.0	84.0	115.0	29.0	74.0	24.0	210.0	258.0	29.0	98.0	365.0	1286.0
Viozene	1248	0.0	2.5	49.5	63.0	20.5	17.0	46.0	22.0	72.5	23.0	59.0	226.0	601.0
Frabosa Fontane	957	0.0	13.1	80.7	58.0	23.0	61.3	95.4	84.0	162.4	5.6	89.0	153.1	825.6
Case di Nava	933	0.0	13.0	37.0	101.0	15.0	70.0	53.0	26.0	99.0	5.0	97.0	201.0	717.0
Valdarmella	900	11.0	10.0	47.0	123.0	37.0	96.0	92.0	94.0	137.0	40.0	99.0	230.0	1016.0
Pamparato	782	0.0	7.0	74.0	58.0	12.0	40.0	93.0	85.0	92.0	22.0	69.0	161.0	713.0
Montezemolo	741	0.1	5.4	39.6	44.8	22.4	34.0	60.1	64.0	33.4	1.3	42.5	168.2	515.8
Ormea	730	0.4	4.6	42.8	64.0	20.1	57.5	60.6	53.7	74.3	13.0	54.6	251.6	697.2
Garessio	603	0.0	3.2	30.5	58.0	17.0	60.5	63.5	74.5	67.0	19.0	111.5	205.5	710.2
Fiume Tanaro (Destra di Po)														
Bagnasco	492	0.0	5.5	67.0	48.5	20.5	35.0	76.0	68.5	48.0	44.0	49.0	235.0	697.0
Ceva	388	0.0	0.0	19.5	34.9	53.5	34.2	46.5	21.6	8.4	0.0	43.4	101.2	363.2
Carrù	364	0.0	0.0	20.0	24.0	20.0	38.0	60.0	83.0	50.1	0.8	14.3	141.0	451.2
Barolo	309	10.1	1.3	19.9	46.6	20.5	67.7	96.5	79.2	90.4	30.6	94.2	207.2	764.2
Govone	301	0.0	7.0	20.0	49.0	17.0	27.0	59.0	24.0	49.0	10.0	38.0	90.0	390.0
Mombercelli	234	0.0	6.0	24.0	40.0	17.0	31.0	71.0	12.0	65.0	3.0	59.0	103.0	441.0
Castagnole	229	0.0	0.0	0.0	25.0	0.0	25.0	25.0	0.0	145.0	0.0	20.0	38.0	278.0
Alba	183	0.0	0.0	2.0	25.8	14.0	23.7	42.7	38.5	41.5	4.0	36.0	65.0	293.2
Asti	126	0.0	3.5	3.0	44.5	0.0	15.1	49.0	45.0	107.3	47.8	53.5	75.3	444.0
Alessandria	95	0.0	10.7	21.8	55.1	36.2	36.0	37.0	14.5	22.6	3.0	30.7	95.5	363.1
Torrente Stura di Demonte (Sinistra di Tanaro)														
Colle Maddalena	1990	54.0	29.5	26.3	36.4	20.8	89.1	80.7	70.6	102.0	25.4	92.2	85.9	712.9
Strepesi	1390	64.0	21.0	66.9	102.0	38.0	57.0	32.0	41.0	144.0	0.0	85.0	162.0	812.9
Pietraporzio	1250	6.0	1.0	65.0	120.0	4.0	5.0	8.0	9.0	61.0	1.0	10.0	21.0	311.0
Vinadio	900	29.2	16.2	30.5	74.5	25.0	42.4	62.9	138.5	111.4	1.1	56.3	126.4	714.4
Festiona	720	50.0	28.0	115.0	72.0	28.0	43.0	51.0	149.0	52.0	6.0	31.0	99.0	724.0
Cuneo	536	4.9	12.5	32.0	31.6	9.4	48.1	89.4	85.1	82.3	4.4	53.9	172.3	625.9
Fossano	376	0.0	8.1	21.7	52.0	7.3	26.3	60.9	30.5	74.8	0.3	38.1	147.9	467.9

Anno 1922

STAZIONI		Altezza sul mare	1921 Ottobre	Novembre	Dicembre	1922 Gennaio	Febbraio	Marzo	Aprile	Maggio	Giugno	Luglio	Agosto	Settembre	Totale annuo
Torrenti Gesso e Vermenagna (Destra di Stura di Demonte)	Rifugio Pagari (1)	2650	—	—	—	—	—	—	—	—	—	—	—	—	609.0
	Rifugio Genova(2)	1970	—	—	—	—	—	—	—	—	—	—	—	—	—
	Colle di Tenda	1909	—	—	—	—	—	—	—	—	—	—	—	—	—
	Terme Valdieri	1346	39.0	15.0	81.0	106.0	25.0	134.0	118.5	173.0	122.0	4.0	106.0	201.0	1124.5
	Limone	1010	25.0	6.0	77.0	112.0	15.0	31.0	38.0	22.0	95.0	0.0	73.0	169.0	663.0
	S. Anna Valdieri	900	26.5	2.0	40.0	40.0	45.0	55.0	74.0	228.0	152.0	10.0	94.0	153.0	919.5
	Entraque	900	66.0	14.0	42.0	46.0	21.0	97.0	130.0	149.0	107.0	2.0	59.0	106.0	839.0
	Vernante	800	39.0	20.0	78.0	84.0	13.0	54.0	148.0	152.0	107.0	10.0	56.0	182.0	943.0
	Valdieri	780	47.0	0.0	44.0	78.0	11.0	69.0	117.0	175.0	105.0	11.0	51.0	143.0	851.0
Cuneo	536	4.9	12.5	32.0	31.6	9.4	48.1	89.4	85.1	82.3	4.4	53.9	172.3	625.9	
Torrenti Pesio, Colla e Brobbio (Sinistra di Tanaro)	Boves	590	9.7	3.0	11.2	31.0	2.8	⁽³⁾ 44.0	—	—	—	—	—	—	—
	Chiusa di Pesio	580	4.3	11.2	37.4	21.0	4.1	46.2	50.5	191.6	74.4	22.4	37.9	182.4	683.4
	Margarita	448	0.0	12.5	34.0	29.0	6.0	34.5	95.5	113.0	57.0	0.0	35.0	210.0	626.5
Torrente Ellero (Sinistra di Tanaro)	Frabosa Soprana	890	1.7	11.5	78.2	48.0	13.4	55.6	109.7	135.0	95.3	27.6	47.8	187.3	811.1
	Mondovi	555	0.0	7.4	45.4	50.5	8.0	42.7	75.0	79.7	51.7	6.0	36.0	192.0	594.4
Torrenti Borbore e Triversa (Sinistra di Tanaro)	Cocconato	495	0.0	0.0	40.0	52.0	16.0	44.0	70.0	27.0	172.0	13.0	49.0	107.0	590.0
	S. Stefano Roero	388	0.0	5.0	23.0	47.0	12.0	26.0	63.0	37.0	71.0	6.0	7.0	23.0	320.0
	Montechiari Asti	291	0.0	2.0	8.0	52.1	20.1	51.1	52.8	22.0	114.9	7.0	47.6	50.4	428.0
	Roatto	256	0.0	5.6	20.5	28.5	22.0	27.0	49.0	32.5	130.5	4.7	47.5	74.5	442.3
	Tigliole	239	0.0	6.0	21.0	18.0	11.0	32.0	59.0	33.0	101.0	8.0	47.0	95.0	431.0
	Asti	126	0.0	3.5	3.0	44.5	0.0	15.1	49.0	45.0	107.3	47.8	53.5	75.3	444.0
Torrente Belbo (Destra di Tanaro)	Mombarcaro	896	0.0	0.0	29.0	52.0	10.5	29.0	149.0	49.0	40.0	7.0	23.0	119.0	507.5
	Bossolasco	770	0.0	10.0	26.0	34.0	19.0	20.0	66.0	32.0	55.0	0.0	35.0	145.0	442.0
	Montezemolo	741	0.1	5.4	39.6	44.8	22.4	34.0	60.1	64.0	33.4	1.3	42.5	168.2	515.8
	S. Libera	402	0.0	3.0	17.0	20.0	10.0	15.5	78.0	54.0	45.5	0.0	52.0	124.5	419.5
	Mombaruzzo	320	0.0	8.0	40.0	39.0	43.0	34.0	54.0	14.0	16.0	2.0	71.0	79.0	400.0

(1) Totalizzatore a lettura annuale. — (2) Non ha funzionato.

(3) Funzionamento irregolare.

Anno 1922

STAZIONI	Altezza sul mare	1921 Ottobre	Novembre	Dicembre	1922 Gennaio	Febbraio	Marzo	Aprile	Maggio	Giugno	Luglio	Agosto	Settembre	Totale annuo
BACINO della BORMIDA														
Mombarcaro	896	0.0	0.0	29.0	52.0	10.5	29.0	149.0	49.0	40.0	7.0	23.0	119.0	507.5
Roccoverano	764	0.0	6.2	43.5	56.4	30.5	24.6	87.8	34.3	78.4	2.3	49.9	186.9	597.2
Osiglia	715	0.0	5.0	60.0	18.0	1.0	55.0	23.0	45.0	31.0	56.0	56.0	266.0	616.0
Bormida di Millesimo (Destra di Tanaro)	710	0.0	0.0	41.0	32.0	10.0	17.0	61.0	22.0	63.0	0.0	35.0	128.0	409.0
Calizzano	647	0.0	9.0	81.0	76.0	18.0	45.0	92.0	82.0	54.0	17.0	62.0	210.0	746.0
Millesimo	427	0.0	0.0	26.0	24.0	27.0	47.0	90.0	119.0	47.0	0.0	66.0	300.0	746.0
Cortemilia	305	0.0	2.0	38.0	53.0	18.0	16.5	83.0	50.0	43.0	0.0	35.0	180.0	518.5
Bubbio	224	0.0	0.0	29.0	46.0	10.0	26.0	72.0	87.0	18.0	0.0	66.0	122.0	476.0
Bormida di Spigno (Destra di Tanaro)	764	0.0	6.2	43.5	56.4	30.5	24.6	87.8	34.3	78.4	2.3	49.9	156.9	597.2
Cagna	600	0.0	0.0	38.0	54.0	15.0	33.5	79.8	39.5	38.0	0.5	34.5	160.0	492.8
Pareto	476	0.0	0.0	46.0	61.0	17.0	48.0	81.7	46.5	38.0	0.0	71.5	223.0	632.7
Dego (Castello)	400	0.0	7.0	46.0	67.0	10.0	46.0	68.5	44.5	29.0	0.0	89.0	228.5	630.5
Carcare	343	0.0	0.0	53.0	98.0	3.0	96.0	44.0	135.0	23.0	6.0	76.0	259.0	798.0
Bormida Inferiore (Destra di Tanaro)	387	0.0	8.0	45.0	75.0	26.0	46.0	68.0	26.0	20.0	0.0	59.5	204.0	649.5
Acqui	164	0.0	9.0	40.0	32.0	21.0	26.0	61.0	11.0	21.0	0.0	24.0	212.0	457.0
Sezzadio	127	0.0	37.6	16.4	24.7	15.1	33.9	32.9	8.1	5.2	0.0	32.2	56.1	262.2
Torrente Erro (Destra di Bormida)	732	0.0	22.0	43.0	62.0	6.0	58.0	64.0	81.0	47.0	0.0	28.0	246.0	657.0
Ponzone d'Acqui	610	0.0	0.0	33.0	80.0	12.0	15.5	34.0	7.0	12.0	0.0	32.0	42.5	268.0
Montenotte Inferiore	580	0.0	4.0	37.0	50.0	53.0	64.0	79.0	52.0	51.0	0.0	67.0	391.0	848.0
Sassello	385	0.0	0.0	25.0	107.0	0.0	90.0	140.0	20.0	60.0	0.0	25.0	95.0	562.0
Piampaludo	857	0.0	2.0	64.0	145.0	45.0	105.0	134.0	76.0	45.0	23.0	71.0	288.0	998.0
Piancastagna	732	0.0	22.0	43.0	62.0	6.0	58.0	64.0	81.0	47.0	0.0	28.0	246.0	657.0
Lavezze	652	14.0	37.2	35.4	104.0	90.3	276.4	177.1	57.7	51.8	20.2	39.4	201.7	1105.2
Masone	433	0.0	36.0	84.0	94.0	72.0	395.0	182.0	42.0	37.0	67.0	68.0	291.0	1367.0
Torrente Orba (Destra di Bormida)	335	0.0	30.0	40.0	115.0	37.0	123.0	108.0	45.0	16.0	2.0	54.0	158.0	728.0
Belforte Monferrate	275	0.0	28.2	40.0	62.5	56.2	56.0	112.9	20.5	34.5	0.0	20.1	240.4	671.3
Rossiglione	270	0.0	34.0	64.0	80.0	66.0	88.0	137.0	51.0	37.0	0.0	33.0	233.0	823.0
Gavi	240	0.0	41.0	37.0	95.0	25.0	83.0	69.0	13.0	35.0	4.0	17.0	150.0	569.0
Ovada	187	0.0	25.0	44.0	39.0	14.0	47.0	78.0	8.0	32.0	0.0	43.0	222.0	552.0

Anno 1922

STAZIONI		Altezza sul mare	1921 Ottobre	Novembre	Dicembre	1922 Gennaio	Febbraio	Marzo	Aprile	Maggio	Giugno	Luglio	Agosto	Settembre	Totale annuo
BACINO della SCRIVIA															
	Montebano	935	35.2	65.7	75.6	152.8	188.8	441.5	370.5	156.8	205.6	19.9	122.6	314.6	2147.6
	Noci	776	12.0	72.0	40.0	236.6	147.0	237.0	248.0	114.0	262.0	12.0	55.0	220.0	1755.6
	Torriglia	764	10.0	17.5	21.0	89.4	116.3	430.8	266.8	49.9	210.4	10.5	36.2	183.5	1442.3
	Crocefieschi	742	48.0	12.0	26.0	98.0	67.0	256.0	242.0	41.6	28.0	14.0	38.0	177.0	1047.6
	S. Martino	725	3.0	37.0	24.0	69.0	59.0	188.0	117.0	35.0	45.0	21.0	17.0	109.0	724.0
	Scoffera	678	20.0	10.0	25.0	91.0	91.0	433.0	210.0	12.0	185.0	5.0	25.0	107.5	1214.5
Flume Scrivia (Destra di Po)	Sanguinetto	560	38.3	84.8	64.3	145.3	137.2	315.4	261.7	103.5	172.8	16.5	128.1	263.8	1731.7
	Castagnola	560	10.0	40.0	43.0	52.0	68.0	162.0	77.0	66.0	55.0	13.0	35.0	149.0	770.0
	Montoggio	450	22.5	39.5	36.5	155.5	146.0	294.0	209.0	88.0	227.5	0.0	67.0	208.0	1493.5
	S. Agata Fossili	425	0.0	24.0	19.0	68.0	46.0	60.0	57.0	22.0	59.0	0.0	25.0	105.0	485.0
	Sarissola	400	59.0	39.0	58.0	62.0	116.0	242.0	127.0	35.0	43.0	4.0	123.0	156.0	1064.0
	Stazzano	219	0.0	35.0	40.0	103.0	27.5	105.0	61.5	12.0	49.5	23.0	20.0	133.0	609.5
	Novi Ligure	200	0.0	34.9	34.5	107.9	23.0	42.7	51.7	15.3	46.2	12.5	15.4	150.2	494.5
	Tortona	120	0.0	30.0	26.2	70.4	24.4	74.6	55.1	8.5	60.8	2.6	20.3	76.0	448.9
Torrente Borbera (Destra di Scrivia)	Carrega Ligure	955	34.0	47.0	9.0	95.0	83.0	364.0	188.0	97.0	122.0	0.0	54.0	204.0	1297.0
	Cabella Ligure	515	0.0	36.0	32.0	30.0	62.0	199.0	87.0	17.0	82.0	0.0	20.0	119.0	684.0
	Zebedassi	492	2.0	37.0	36.0	50.0	48.0	81.0	76.0	13.0	58.0	2.0	11.0	68.0	482.0
	Borghetto	295	0.0	31.0	42.0	46.0	31.0	53.0	53.0	16.0	27.0	12.0	20.0	147.0	478.0
ZONA IV.															
Flume Po (fra gli Idrom. di Cornale Gerola e Becca)	Montaldo Pavese	466	0.2	22.0	32.5	48.1	32.0	53.2	65.4	13.2	115.4	34.1	20.1	107.9	544.1
	S. Giuletta	250	0.0	10.9	11.8	54.4	42.8	49.2	69.6	31.4	51.3	11.7	25.5	84.0	442.6
BACINO dell'AGOGNA															
Torrente Agogna (Sinistra di Po)	Monte Mesma	575	2.0	11.0	4.0	74.0	31.0	345.7	181.0	72.0	257.0	161.0	131.0	373.0	1642.7
	Borgomanero	306	0.0	13.0	6.2	70.0	28.0	195.0	121.7	38.0	137.5	56.5	56.0	69.5	791.4
BACINO del TERDOPPIO															
Torrente Terdoppio (Sinistra di Po)	Novara (1)	163	—	0.0	6.0	50.0	—	—	—	—	—	—	—	—	—
	Borgo S. Siro	98	2.6	13.2	17.0	64.9	30.1	82.1	56.5	23.1	53.6	26.0	19.6	97.3	486.0

(1) Funzionamento irregolare.

Anno 1922

STAZIONI		Altezza sul mare	1922 Ottobre	Novembre	Dicembre	1922 Gennaio	Febbraio	Marzo	Aprile	Maggio	Giugno	Luglio	Agosto	Settembre	Totale annuo
BACINO del TICINO															
Alto Ticino e Torrente Brenno (Lago Maggiore)	S. Gottardo	2103	12.8	162.5	61.2	259.7	102.9	291.7	189.9	90.2	112.1	299.2	203.9	247.4	1933.5
	Airolo	1143	6.2	66.1	4.7	138.4	41.3	252.7	165.2	67.1	114.6	172.6	279.0	251.9	1559.8
	Olivone	893	0.0	24.0	0.0	74.5	30.9	218.4	166.9	52.5	127.7	174.3	216.8	183.6	1269.6
	Faido	759	6.7	38.4	7.5	84.8	21.9	264.0	144.1	39.8	106.1	150.6	239.4	199.3	1302.6
	Comprovasco	544	2.9	22.4	3.0	83.5	24.9	190.7	160.2	38.0	132.9	163.1	198.1	193.9	1213.6
	Biasca	300	9.2	20.1	0.0	62.5	23.3	242.9	112.9	44.1	131.7	244.0	205.6	280.5	1376.8
	Bellinzona	237	4.9	2.8	3.7	51.8	22.2	199.6	151.1	64.6	148.0	185.9	234.4	266.2	1335.2
Flume Moesa (Sinistra di Ticino)	S. Bernardino	2073	10.7	61.2	14.1	104.4	42.3	721.9	390.5	129.3	205.6	318.2	338.6	356.2	2693.0
	Braggio	1313	7.9	9.3	4.1	76.9	23.6	200.5	152.1	60.7	167.4	174.7	259.3	301.0	1437.5
	Mesocco	785	3.2	30.5	35.5	69.5	15.8	239.1	190.6	63.5	182.1	168.2	274.3	299.4	1571.7
	Grono	335	4.2	3.9	22.0	46.8	20.3	162.0	136.7	65.5	115.2	148.4	253.1	222.5	1200.6
Rio Verzasca (Lago Maggiore)	Sonogno	915	12.9	34.2	4.9	103.8	22.9	392.1	217.0	98.2	276.0	238.1	268.0	286.0	1954.1
Flume Maggia Val Maggia e Val Vigezzo (Lago Maggiore)	Fusio	1285	5.5	43.9	4.0	95.7	24.5	272.9	175.8	97.7	157.5	173.6	294.4	252.5	1598.0
	Grana Torricella	1010	4.9	11.3	5.3	56.7	23.9	394.0	223.4	82.1	162.9	213.1	270.5	379.4	1827.5
	Craveggia	883	0.0	9.0	0.0	24.6	11.0	300.0	187.0	85.5	156.5	164.6	262.0	361.0	1561.2
	Mosogno	790	0.0	11.3	0.7	72.0	16.0	297.3	198.3	35.6	188.5	245.0	297.7	393.1	1755.5
	Camedo	610	0.0	9.0	0.0	63.0	15.0	281.5	203.5	88.5	205.0	246.5	297.3	439.7	1849.0
	Cevio	430	0.0	27.8	0.0	82.3	21.3	278.5	157.2	61.0	142.1	133.6	203.9	316.1	1423.8

Anno 1922

STAZIONI		Altezza sul mare	1921 Ottobre	Novembre	Dicembre	1922 Gennaio	Febbraio	Marzo	Aprile	Maggio	Giugno	Luglio	Agosto	Settembre	Totale annuo
Flume Toce (Lago Maggiore)	Lago Vannino	2153	2.0	117.0	25.0	97.0	52.0	233.0	215.0	96.0	98.0	148.0	180.6	104.9	1368.5
	Codelago	1846	7.4	52.4	4.0	82.3	38.1	217.2	206.8	75.3	110.7	151.0	194.4	222.0	1361.6
	Riale	1720	3.0	70.5	3.0	94.0	42.0	114.0	227.0	101.0	113.0	152.0	228.0	283.0	1430.5
	Devero	1640	7.5	46.9	3.3	111.4	40.0	228.4	205.2	56.7	143.9	131.8	232.8	223.2	1431.1
	Agaro	1561	1.1	26.3	3.1	66.0	23.0	156.0	118.0	41.0	103.7	105.1	217.9	256.3	1117.5
	Formazza	1270	5.0	30.0	1.0	96.6	31.1	185.1	137.1	68.2	72.9	157.0	294.0	330.0	1408.0
	Goglio	1140	4.0	34.3	0.0	105.9	29.2	227.0	151.0	73.5	95.0	101.0	202.0	151.5	1174.4
	Bognanco Dentro	980	0.0	16.0	5.0	67.5	21.4	293.0	139.0	40.0	62.0	78.0	211.5	316.0	1249.4
	Antronapiana	902	0.0	5.0	12.5	84.0	22.5	308.0	142.7	1.0	118.0	103.0	256.8	196.4	1249.9
	Rivasco	860	2.0	19.0	30.0	91.3	15.9	186.4	166.0	49.4	76.9	112.0	269.0	160.0	1177.9
	Premia	810	1.0	16.5	5.8	86.6	20.0	177.2	44.2	42.9	77.2	97.0	274.0	245.2	1087.6
	Montescheno	709	0.9	11.9	6.0	70.0	15.0	279.0	127.5	39.0	99.6	80.5	248.0	247.7	1225.1
	Verampio	525	0.0	18.5	0.0	84.0	18.0	181.0	141.0	43.0	58.2	128.0	266.2	172.5	1110.4
	Crodo d'Ossola	503	1.0	10.5	1.0	77.8	9.0	220.0	137.5	42.0	59.5	97.5	184.1	239.5	1079.4
Domodossola	277	1.1	11.9	3.0	74.0	28.3	246.0	123.9	35.2	119.6	85.9	151.7	242.5	1123.1	
Ornavasso	208	1.0	17.0	7.5	102.0	21.5	451.5	246.5	48.5	244.5	401.0	266.0	698.5	2505.5	
Torrente Diveria (Destra di Toce)	Lago d'Avino	2240	3.4	22.0	4.1	93.3	34.5	178.7	339.4	72.6	174.2	122.5	301.7	295.3	1642.2
	Sempione	2000	2.0	19.0	0.0	84.0	19.2	57.4	118.2	49.0	40.1	65.2	243.5	144.2	841.8
	Trasquera	1033	0.0	18.2	0.0	51.0	18.3	224.9	135.0	56.5	70.2	82.9	214.0	242.0	1113.0
	Gebbo	1015	0.0	19.5	2.0	119.8	23.1	224.6	158.9	58.0	101.4	81.1	298.7	169.7	1256.8
	Varzo	550	0.3	27.5	0.9	60.4	11.3	300.4	176.3	133.4	101.6	104.9	287.3	174.2	1378.5
Torrente Anza (Destra di Toce)	Macugnaga	1200	0.0	13.5	18.5	75.5	28.0	200.0	49.5	52.5	70.5	79.0	264.0	158.5	1009.5
	Anzino	687	0.0	8.5	7.5	76.1	22.9	263.0	137.4	67.0	91.1	87.0	270.0	277.8	1380.3
	Piedimulera	243	0.0	5.3	4.3	69.2	15.5	244.3	118.0	30.8	54.8	83.4	223.9	164.2	1013.7
Lago d'Orta e Torrente Strona (Destra di Toce)	Campello Monti	1300	4.0	11.0	10.0	100.0	15.0	336.0	151.0	76.0	182.0	148.0	274.0	561.0	1868.0
	Sambughetto	765	3.0	20.0	6.0	66.0	8.0	306.0	175.0	62.0	291.0	251.0	251.0	559.0	1998.0
	Loreglia	725	0.0	9.5	0.0	59.0	8.0	357.0	167.5	67.0	212.7	182.7	49.8	781.9	1895.1
	Cesara	500	1.0	11.0	7.0	53.0	10.0	296.0	172.0	73.0	221.5	105.0	136.0	644.0	1865.5

Anno 1922

STAZIONI		Altezza sul mare	1921 Ottobre	Novembre	Dicembre	1922 Gennaio	Febbraio	Marzo	Aprile	Maggio	Giugno	Luglio	Agosto	Settembre	Totale annuo
Lago Maggiore	Pino	950	0.0	9.5	5.0	47.0	10.0	312.0	171.5	36.0	137.0	116.0	118.0	406.0	1368.0
	Musignano	928	0.0	9.5	5.0	45.0	10.0	310.0	176.5	36.0	133.0	118.0	112.0	401.0	1356.0
	Premeo	810	0.0	14.0	5.0	77.0	44.0	107.0	23.0	14.0	153.0	150.0	111.0	330.0	1028.0
	Cicogna	770	—	—	(1) 4.8	78.5	10.5	327.0	150.6	23.8	192.4	198.4	212.6	966.1	—
	Trarego	768	—	—	—	—	—	—	—	(1) 79.0	223.0	180.0	126.0	508.0	—
	Pogallo	750	0.0	20.7	3.9	73.7	15.0	440.2	265.0	39.7	198.3	229.5	264.0	944.5	2494.5
	Miazzina	721	0.0	7.0	8.0	70.1	18.5	447.5	150.6	75.4	267.9	150.8	123.5	748.5	2067.8
	Falmenta	660	0.0	15.0	0.0	60.0	15.0	490.0	200.0	87.0	252.0	295.0	270.0	715.0	2399.0
	Cavaglio S. Donnino	494	—	—	—	—	—	—	—	(1) 32.0	262.0	232.0	176.0	701.0	—
	Cadero	370	0.0	15.5	3.5	51.5	22.5	279.0	179.0	56.5	122.5	163.0	136.5	365.5	1395.0
	Cuvio	305	2.5	14.6	5.5	46.0	19.9	265.9	161.3	113.0	255.3	97.0	111.8	442.4	1535.2
	Locarno	239	0.5	9.2	0.9	78.5	19.5	299.6	167.2	61.7	220.2	206.5	247.8	302.4	1614.0
	Ispra	225	0.0	15.0	9.0	81.0	33.0	246.0	150.0	86.0	259.0	101.0	119.0	423.0	1522.0
	Brissago	210	0.0	11.2	0.0	50.6	24.6	298.6	165.4	37.3	172.5	188.0	237.6	371.4	1557.2
	Luino	210	5.0	13.3	2.0	41.5	20.4	220.3	103.8	115.0	126.3	152.0	111.9	325.3	1236.8
	Intra	209	2.6	13.2	5.0	25.0	20.7	322.5	98.0	70.0	178.0	118.2	99.0	423.5	1375.7
	Stresa	202	2.8	12.3	7.2	78.2	26.7	314.6	177.3	87.1	227.1	110.1	173.2	414.6	1631.2
Lesna	198	0.7	10.8	8.0	93.9	25.9	210.7	151.7	70.2	218.0	53.7	60.4	235.8	1139.8	
Lago di Lugano	Monte Generoso (2)	1610	1.0	—	—	—	—	—	138.5	53.0	210.8	114.2	192.3	485.1	—
	Paraviso	818	15.0	13.2	3.0	39.4	24.0	456.6	217.6	149.9	223.2	254.4	57.2	484.0	1937.5
	Marchirolo	505	7.8	12.1	4.8	23.7	28.8	309.0	203.3	115.6	270.0	146.6	136.5	572.9	1831.1
	Bisuschio	344	0.0	1.2	0.0	28.0	38.0	425.5	119.0	187.0	234.5	26.5	74.5	246.0	1380.2
	Porlezza	298	9.0	7.1	5.5	59.9	23.5	204.6	168.3	48.9	133.8	106.5	173.5	234.3	1174.9
	Ponte Tresa	280	5.2	9.7	7.0	86.9	27.5	295.9	196.6	54.0	247.4	160.3	173.0	401.5	1665.0
	Lugano	276	12.6	9.9	1.8	40.2	20.6	196.9	145.8	112.3	118.1	116.5	121.2	305.5	1201.4
Lago di Varese	Azzate	332	0.0	0.0	0.0	52.0	30.0	44.2	108.2	54.2	72.1	27.4	155.0	410.4	953.5
	Gavirate	284	4.0	0.0	0.0	45.0	32.4	238.6	193.8	41.0	187.1	47.6	131.9	297.7	1219.1
	Varano Borghi	245	17.0	2.3	1.0	43.0	4.0	87.1	52.1	15.5	102.5	2.6	12.8	224.3	564.2

(1) Inizio di funzionamento.

(2) Funzionamento irregolare.

Anno 1922

STAZIONI		Altezza sul mare	1921 Ottobre	Novembre	Dicembre	1922 Gennaio	Febbraio	Marzo	Aprile	Maggio	Giugno	Luglio	Agosto	Settembre	Totale annuo
Basso Ticino (Sinistra di Po)	Somma Lombardo	286	0.0	10.0	12.0	40.5	20.0	191.5	114.0	15.0	144.0	23.5	64.0	248.0	882.5
	Vizzola	221	0.0	15.0	8.0	70.0	27.0	119.0	119.0	42.0	110.0	72.0	58.0	270.0	910.0
	Ferno	211	0.0	12.0	9.0	51.5	37.0	119.0	121.0	52.5	141.0	42.0	54.5	222.5	862.0
	Tornavento	198	0.0	5.0	5.0	45.0	31.0	53.0	85.0	14.5	110.0	22.0	49.5	214.0	633.5
	Presa Ticino	187	0.0	11.1	0.0	67.2	31.0	131.0	95.9	69.1	106.8	45.9	32.7	278.3	869.0
	Cerano	129	0.0	6.0	11.0	76.5	37.0	94.0	87.7	34.5	61.0	10.5	34.0	139.5	591.7
	Abbiategrasso	122	0.0	6.6	7.3	78.6	37.9	72.0	67.1	29.3	58.4	57.7	13.8	114.7	543.4
	Vigevano	116	0.0	1.1	4.4	38.2	24.2	44.2	37.1	24.5	50.4	20.2	41.6	130.6	416.5
	Bereguardo	98	0.0	1.0	3.0	40.5	28.0	85.0	55.0	47.0	62.0	13.0	34.0	88.0	456.5
Pavia	77	0.5	13.4	9.2	72.3	26.6	95.0	48.0	25.4	59.6	5.8	33.3	82.6	471.7	
BACINO del CURONE															
Torrente Curone (Destra di Po)	Forotondo	840	2.0	45.0	15.0	63.0	1.0	42.0	111.0	41.0	68.0	10.0	28.0	71.0	497.0
	Montemarzino	460	0.0	3.8	19.5	42.6	14.7	24.0	52.2	12.2	59.6	1.7	7.0	79.5	316.8
BACINO della STAFFORA															
Torrente Staffora (Destra di Po)	Casale Staffora	1070	20.0	22.0	44.0	98.0	25.0	155.0	118.0	115.0	130.5	0.0	30.0	125.0	882.5
	Pregola	1005	62.0	42.0	54.0	75.0	36.0	97.0	126.0	15.0	73.0	11.0	45.0	83.0	719.0
	Pizzocorno	478	0.1	23.0	31.0	41.0	16.0	60.0	47.5	3.0	124.0	1.9	3.2	23.4	374.1
	Varzi	409	0.0	40.5	41.0	21.7	47.0	58.0	68.4	36.0	147.1	1.2	12.3	68.4	541.6
	Montesegale	384	0.0	25.0	39.0	48.0	37.0	44.0	63.0	12.0	94.0	2.0	11.0	111.0	486.0
	Rivanazzano	157	—	—	—	—	—	—	—	—	—	—	—	(1) 62.0	—
	Voghera	93	0.0	20.3	36.5	58.8	19.0	87.0	31.6	6.1	100.5	8.0	17.8	88.0	473.6
ZONA V.															
Flume Po (fra gli idrometri di Becca e Cremona)	Luzzano	220	0.6	21.0	20.0	58.6	31.7	57.6	61.5	30.7	144.1	21.1	14.0	74.0	535.0
	Belgioioso	75	0.0	19.0	10.0	75.0	28.0	83.0	49.0	17.0	191.0	6.0	39.0	71.0	588.0
	Sarmato	70	0.0	27.0	10.0	45.0	7.0	49.5	47.5	2.5	87.0	5.5	17.0	88.0	386.0
	Codogno	58	0.2	20.4	9.2	46.7	32.0	69.0	75.1	21.8	76.2	27.3	16.5	109.3	503.7
	S. Lazzaro Alberoni	50	0.0	19.9	21.6	48.9	14.2	59.7	42.4	7.5	60.1	15.7	18.7	83.4	392.1

(1) Inizio di funzionamento.

Anno 1922

STAZIONI	Altezza sul mare	1921 Ottobre	Novembre	Dicembre	1922 Gennaio	Febbraio	Marzo	Aprile	Maggio	Giugno	Luglio	Agosto	Settembre	Totale annuo	
BACINO dell' OLONA															
S. Maria del Monte	881	0.0	6.4	0.0	37.0	7.0	128.0	93.0	135.0	144.0	7.0	146.0	387.0	1090.4	
Olgiate Comasco	407	0.0	7.5	1.0	29.0	49.0	207.0	163.0	46.0	113.0	33.0	99.0	432.0	1179.5	
Varese	382	2.0	8.0	7.0	63.9	33.5	196.4	164.0	115.0	134.0	77.5	74.5	409.0	1284.8	
Cantù	360	0.0	13.0	0.0	56.5	38.0	154.1	130.0	73.5	93.5	110.0	47.5	229.0	945.1	
Lentate sul Seveso	250	0.0	14.1	5.3	81.9	43.0	163.7	140.7	39.1	150.2	27.6	67.3	196.7	929.6	
Fiume Olona (Sinistra di Po)	Rovellasca	243	0.0	14.6	4.8	74.9	37.9	134.5	109.0	23.4	156.0	13.1	70.8	199.6	838.6
Gallarate	238	0.0	12.0	7.0	64.5	32.5	128.0	107.0	77.0	89.5	73.5	58.5	330.5	1063.5	
Gorla Minore	235	0.0	5.0	6.0	65.0	35.5	136.5	126.5	27.0	143.5	33.0	60.5	287.0	925.5	
Rho	155	0.0	5.8	4.0	51.6	15.4	91.8	77.7	31.2	109.3	42.0	44.6	137.8	611.2	
Magenta	138	0.0	6.0	0.0	53.0	12.0	76.0	79.0	27.5	105.6	10.0	36.5	156.2	561.8	
Milano-Brera	121	0.0	5.1	3.1	76.1	36.0	103.4	51.6	21.7	181.2	39.1	29.9	116.5	663.7	
Binasco	101	0.0	7.5	5.0	77.0	33.5	96.0	87.5	23.5	136.5	13.5	43.5	80.0	603.5	
BACINO del LAMBRO															
Magreglio	737	23.1	15.5	8.8	22.5	50.1	286.0	181.5	83.7	155.8	145.9	156.2	440.9	1570.0	
Asso	427	25.0	10.0	6.0	70.0	85.0	240.0	152.0	109.0	141.0	50.0	48.0	404.0	1340.0	
Cremella	382	0.0	0.0	4.0	64.0	61.0	150.0	88.0	46.0	178.0	10.0	31.0	144.0	776.0	
Carpesino	302	5.0	3.0	2.0	70.0	28.0	320.0	177.0	93.0	160.0	33.0	72.0	411.0	1374.0	
Fiume Lambro (Sinistra di Po)	Vimercate	194	0.0	0.0	40.8	22.7	462.0	180.0	64.0	505.0	10.0	87.0	202.5	1574.0	
Monza	162	0.0	6.8	3.3	76.4	39.2	142.3	80.6	40.3	168.9	13.3	54.4	199.0	824.5	
Cernusco sul Naviglio	134	0.0	7.5	0.0	54.0	20.0	86.0	88.0	40.0	49.1	27.0	28.0	123.5	523.1	
Paullo	105	0.0	6.0	2.0	44.0	49.0	121.0	98.0	16.0	173.0	44.0	48.0	125.0	726.0	
Melegnano	88	0.0	10.0	0.0	24.0	7.5	132.0	49.5	14.0	163.5	41.0	58.0	126.0	625.5	
S. Angelo Lodigiano	75	0.0	29.0	0.0	28.0	23.0	132.0	51.0	8.0	161.0	15.0	44.0	112.0	603.0	

Anno 1922

STAZIONI	Altezza sul mare	1921 Ottobre	Novembre	Dicembre	1922 Gennaio	Febbraio	Marzo	Aprile	Maggio	Giugno	Luglio	Agosto	Settembre	Totale annuo
BACINO dell'ADDA Superiore e del LARIO														
Stelvio (1)	2328	—	—	—	—	—	—	—	—	—	—	—	—	1016.0
Foscagno	2291	9.0	22.0	4.0	45.5	11.5	63.2	54.0	42.0	88.0	74.0	115.0	119.0	647.2
S. Caterina	1740	2.0	0.0	0.0	54.0	7.0	45.0	11.0	15.5	29.0	31.0	66.0	32.0	292.5
Ortesei	1700	1.8	9.5	4.5	68.0	22.0	201.0	168.0	62.0	104.0	116.0	122.0	176.0	1050.8
Semogo	1500	4.5	25.5	5.5	83.5	20.0	150.5	91.5	63.5	122.0	83.5	121.0	135.5	906.5
Pedenosso	1400	3.0	16.0	4.5	82.0	12.5	151.5	92.0	37.5	62.0	62.5	98.5	120.0	741.5
Bormio	1225	7.1	13.0	1.5	45.6	12.5	91.1	75.0	44.5	63.1	69.4	98.0	130.0	650.8
Adda Superiore (Lago di Como)														
Aprica	1181	20.0	0.0	0.0	60.0	5.0	95.0	80.0	30.0	50.0	75.0	50.0	120.0	585.0
Fusino	1160	1.5	8.5	5.0	130.2	15.0	158.0	118.0	44.0	63.0	66.0	74.0	142.0	825.2
Tartano	1140	5.0	6.0	6.0	39.5	12.0	300.5	106.0	99.5	114.0	120.0	124.0	273.0	1305.5
S. Antonio di Morignone	1071	—	—	—	—	—	⁽²⁾ 103.7	86.2	61.5	817.0	65.7	86.4	150.2	—
Prese d'Adda	944	5.0	14.0	2.0	25.0	5.5	166.0	141.0	90.0	136.0	79.0	166.0	169.0	998.5
Teglio	871	15.0	14.0	4.0	69.0	11.0	211.0	139.0	71.0	92.0	61.5	84.0	148.0	919.0
Grosio	652	8.0	12.0	0.0	23.0	4.0	126.0	106.0	72.0	90.0	57.0	85.0	109.0	692.0
Tirano	430	5.4	8.5	3.1	35.0	13.2	131.2	80.8	53.5	58.9	46.1	94.5	67.7	597.9
Berbenno	370	6.0	8.5	9.6	46.0	16.4	176.8	85.4	43.1	36.3	20.6	180.9	74.4	704.0
Torr. Poschiavino (Destra di Adda)														
Bernina	2230	11.5	31.4	27.6	130.8	37.8	342.6	254.1	70.1	126.9	112.7	122.1	175.7	1443.3
Cavaglia	1700	1.0	18.2	4.3	97.3	20.1	238.3	147.2	56.7	83.1	86.0	92.5	159.0	1003.7
Prese di Poschiavo	960	3.8	11.9	0.0	90.3	13.9	155.2	92.2	65.2	107.8	82.8	94.0	148.0	865.1
Brusio	755	3.4	13.4	0.0	71.2	13.2	162.1	99.1	48.2	101.9	53.1	97.6	136.2	799.4

(1) Totalizzatore a lettura annuale.

(2) Inizio di funzionamento.

Anno 1922

STAZIONI		Altezza sul mare	1921 Ottobre	Novembre	Dicembre	1922 Gennaio	Febbraio	Marzo	Aprile	Maggio	Giugno	Luglio	Agosto	Settembre	Totale annuo
Torrente Mallero (Destra d'Adda)	Lago Pirola (1)	2184	—	—	—	—	—	—	—	—	—	—	—	—	—
	Lago Palù	1940	0.0	42.0	0.0	42.0	21.0	147.0	126.0	42.0	210.0	126.0	84.0	168.0	1008.0
	Lanzada	983	9.0	7.4	5.3	39.0	22.7	201.0	107.8	87.4	116.0	95.0	109.7	166.3	966.6
	Presa Val Tognò	940	0.8	7.8	10.1	46.5	10.1	138.2	76.7	57.5	87.7	44.8	54.2	153.0	687.4
	Torre S. Maria	750	8.5	8.5	8.0	43.5	21.0	175.0	102.5	42.0	103.5	64.0	83.0	171.0	830.5
	Sondrio	298	7.9	11.3	8.6	44.6	14.3	187.9	107.2	73.6	76.9	54.0	95.2	198.8	880.3
Torrente Masino (Destra d'Adda)	S. Martino	927	17.0	11.7	15.0	59.0	35.0	294.0	127.0	94.0	169.0	111.0	113.0	287.0	1329.1
	Ruschedo	755	8.3	7.9	9.0	39.1	20.3	202.8	94.0	76.2	95.1	76.2	85.6	201.8	916.3
Torrente Venina (Sinistra d'Adda)	Vedello	1060	10.8	7.9	4.6	66.9	12.0	232.1	149.2	66.8	103.9	70.0	111.4	266.3	1101.9
Torrente Bitto (Sinistra d'Adda)	Gerola Alta	1051	4.8	11.5	10.0	62.0	25.0	273.5	138.5	89.7	145.0	111.8	103.5	367.0	1342.3
	Albaredo	906	5.0	11.0	4.0	53.0	41.0	315.0	80.0	100.0	116.0	107.0	66.0	369.0	1267.0
	Morbegno	255	2.0	5.0	6.0	48.0	32.0	259.0	92.0	84.0	158.0	106.0	85.0	217.0	1094.0
Flume Mera (Lago di Como)	Lago d'Emet (2)	2143	—	—	—	—	—	—	—	—	—	—	—	—	1205.0
	Spluga	2117	20.0	24.0	14.0	120.0	28.0	310.0	65.0	78.0	108.0	141.0	308.0	248.0	1464.0
	Stuetta	1850	8.0	13.0	7.0	29.0	8.0	106.0	53.0	29.0	112.0	186.0	96.0	180.0	827.0
	Teggiate	1683	0.0	7.5	17.0	76.5	25.0	180.0	51.5	80.0	145.0	214.0	611.0	333.0	1740.5
	Pianasso	1400	8.0	71.0	19.0	113.0	33.0	186.1	187.0	83.0	169.0	220.0	279.0	369.0	1737.1
	Campodolcino	1104	24.0	21.0	1.0	55.0	16.0	256.0	133.0	177.0	323.0	328.0	315.0	395.0	2044.0
	Soglio	1090	9.6	18.1	11.0	52.3	17.5	250.4	144.9	65.9	119.8	162.8	214.0	215.8	1282.1
	Vicosoprano	1087	12.1	17.9	10.4	42.2	17.4	252.8	165.8	77.9	138.3	154.8	278.4	256.0	1424.0
	Lirone	857	3.0	20.0	4.0	65.0	22.0	276.0	136.0	85.0	186.0	168.0	225.0	323.0	1513.0
	Codera	824	17.0	24.0	12.0	68.0	25.0	243.5	158.0	94.0	164.0	68.0	132.0	240.0	1245.5
	Chiavenna	333	10.9	10.4	5.8	41.0	29.2	334.6	126.2	80.1	143.1	210.9	186.5	289.1	1467.8
	Campo-Mezzola	260	18.5	9.5	9.0	41.0	24.0	203.5	95.5	63.5	181.0	116.5	127.0	222.0	1111.0

(1) Non ha funzionato.

(2) Totalizzatore a lettura annuale.

Anno 1922

STAZIONI		Altezza sul mare	1921 Ottobre	Novembre	Dicembre	1922 Gennaio	Febbraio	Marzo	Aprile	Maggio	Giugno	Luglio	Agosto	Settembre	Totale annuo
Lago di Como	Camisolo	2000	4.0	10.0	10.0	66.0	63.0	259.0	240.0	122.0	194.0	133.0	230.0	394.0	1725.0
	Monte Generoso (1)	1610	1.0	—	—	—	—	—	138.5	53.0	210.8	114.2	192.3	485.1	—
	Premana	942	6.0	15.0	8.0	47.0	17.0	302.0	171.0	64.0	157.0	138.0	147.0	256.0	1328.0
	Esino Inferiore	913	0.0	0.0	0.0	95.0	18.0	294.0	100.0	45.0	42.0	47.0	417.0	717.0	1775.0
	Pigra	900	3.0	19.0	0.0	61.0	40.0	295.0	144.0	108.0	198.0	148.0	118.0	434.0	1568.0
	Casargo	825	4.0	17.5	5.0	39.0	19.5	275.5	182.5	61.5	157.0	129.5	116.0	283.5	1290.5
	Brunate	800	0.0	0.0	0.0	100.0	53.0	195.0	159.0	43.0	189.0	30.0	51.0	401.0	1221.0
	Zelbio	775	13.0	11.0	0.0	42.0	65.0	305.0	163.0	98.0	100.0	76.0	71.0	449.0	1393.0
	Ballabio Superiore	732	4.0	15.0	2.0	28.0	27.0	311.0	193.0	81.0	262.0	63.0	61.0	257.0	1304.0
	Bugiallo (1)	620	—	—	—	—	—	—	193.0	—	—	167.0	48.0	254.0	—
	Schignano	605	2.0	10.0	6.0	85.0	35.0	313.0	173.0	61.0	170.0	145.5	157.0	388.0	1545.5
	Introbio	600	3.0	19.0	15.0	64.0	51.0	290.0	186.0	82.0	131.0	79.0	148.0	346.0	1414.0
	Albese	418	0.0	10.0	5.5	55.0	67.0	242.5	141.0	120.5	114.0	61.5	60.5	364.0	1241.5
	Loveno	322	11.0	12.5	6.0	45.0	25.5	251.1	133.3	69.5	147.5	129.2	137.0	329.2	1296.8
	Tonzanico (Mandello)	239	5.0	10.0	5.5	69.0	38.5	302.1	115.3	48.2	222.7	63.5	137.3	338.5	1355.6
	Dervio	219	12.4	12.1	6.7	62.8	11.4	286.5	130.9	64.1	206.1	174.0	136.0	391.6	1496.0
	Palanzo	215	6.4	0.0	0.0	64.0	12.0	325.0	110.0	35.0	82.0	35.0	30.0	307.0	1006.4
	Lecco	212	7.5	37.0	6.0	61.5	24.5	229.0	138.5	69.5	310.5	69.0	96.5	324.9	1374.4
	Bellano	204	9.5	13.2	5.7	57.7	27.5	267.7	126.3	60.3	192.9	139.5	87.6	396.2	1384.1
Como	200	0.0	4.5	5.2	60.5	44.1	165.8	118.0	77.3	139.3	23.1	46.7	333.9	1018.4	
Dongo	200	1.5	51.0	11.2	78.8	35.9	434.4	160.9	75.3	215.6	164.5	170.9	266.5	1666.5	
BACINO dell' ADDA Inferiore															
Fiume Adda (Sinistra di Po)	Celana	420	17.0	0.0	0.0	38.0	14.0	313.0	118.0	114.0	164.0	84.0	103.0	424.0	1389.0
	Merate	281	12.0	3.0	9.0	46.0	80.0	233.4	182.0	40.0	111.2	23.0	39.5	300.6	1079.7
	Vaprio	161	0.0	2.5	0.0	50.0	27.0	110.0	87.0	18.0	75.0	20.0	54.5	116.0	560.0
	Lodi	80	0.0	5.0	0.0	26.0	3.0	184.0	162.0	58.0	186.0	93.0	93.0	69.0	879.0

(1) Funzionamento irregolare.

Anno 1922

STAZIONI		Altezza sul mare	1921 Ottobre	Novembre	Dicembre	1922 Gennaio	Febbraio	Marzo	Aprile	Maggio	Giugno	Luglio	Agosto	Settembre	Totale annuo	
Fiume Brembo (Sinistra di Adda)	Camisolo	2000	4.0	10.0	10.0	66.0	63.0	259.0	240.0	122.0	194.0	133.0	230.0	394.0	1725.0	
	Cà S. Marco	2000	9.0	35.0	67.0	75.0	52.0	323.0	85.0	10.0	181.0	128.0	206.0	386.0	1557.0	
	Foppolo	1520	15.0	24.0	5.0	66.0	40.0	354.0	151.5	165.0	194.5	98.0	104.0	306.0	1523.0	
	Carona	1050	20.0	22.0	7.0	46.5	14.0	302.0	114.0	137.0	192.0	62.0	96.0	302.0	1314.5	
	Cusio	1025	21.0	0.0	8.0	59.0	33.0	388.0	259.0	58.0	204.0	80.0	146.0	481.0	1737.0	
	Roncobello	1009	7.3	24.3	1.0	60.0	8.0	181.1	90.3	8.2	80.9	22.0	58.0	128.4	669.5	
	Roncola	915	6.0	6.2	7.4	73.2	45.5	247.4	128.4	34.5	229.5	19.0	52.9	170.9	1020.9	
	Branzi	837	3.0	17.0	4.0	50.0	17.0	299.0	245.0	119.5	310.0	73.5	190.0	279.5	1607.5	
	Mezzoldo (1)	835	6.0	11.0	10.5	—	12.0	—	—	—	—	—	—	—	—	—
	Serina	823	28.0	7.0	8.0	46.0	27.0	320.0	137.0	82.0	147.0	53.0	71.0	342.0	1268.0	
	Vedeseta	817	—	—	—	(2) 41.0	28.0	417.0	176.0	80.0	229.0	67.5	150.0	452.5	—	—
	Costa Serina	807	0.0	16.0	8.0	58.0	61.0	335.0	159.0	80.0	190.0	64.0	69.0	273.0	1313.0	
	Olda	772	0.0	18.0	3.0	51.0	28.0	453.0	190.0	70.5	198.5	130.0	95.0	456.0	1693.0	
	Rota Fuori	691	2.0	19.0	12.0	82.0	16.0	321.0	122.0	66.0	129.0	63.0	69.0	223.0	1124.0	
	Piazza Brembana	540	12.0	12.0	17.0	37.0	16.0	351.0	180.0	137.0	181.0	84.0	78.0	328.0	1433.0	
	Brembilla	417	5.0	9.0	8.2	39.0	45.7	346.5	147.5	64.7	155.0	51.3	76.5	356.3	1309.7	
	S. Giovanni Bianco	400	7.0	2.0	0.0	58.5	33.0	415.0	149.0	73.0	200.0	66.0	121.0	344.0	1468.5	
	S. Pellegrino	355	2.4	5.7	5.5	65.0	38.3	306.3	165.4	45.9	221.3	53.0	89.4	342.4	1340.6	
	Zogno	334	5.0	5.0	11.5	45.5	47.0	302.0	151.0	62.0	207.0	58.5	45.0	220.0	1159.5	
	Barzana	300	0.0	2.0	0.0	22.0	74.0	217.0	134.0	33.0	145.0	29.0	65.0	194.0	915.0	
Brembate Sotto	173	0.0	5.0	1.7	40.5	54.1	108.0	84.8	21.9	69.0	19.5	45.2	117.8	567.5		
Fiume Serio (Sinistra di Adda)	Barbellino (1)	1790	3.5	6.0	10.5	70.5	—	—	188.5	—	—	—	—	—	—	
	Val Morta	1780	—	—	—	—	—	—	—	(2) 193.0	198.0	103.0	15.5	418.0	—	
	Monte Flesio	1705	5.0	5.0	8.4	110.5	10.0	400.0	145.0	62.5	159.0	52.5	14.0	330.5	1302.4	
	Lizzola	1235	4.6	6.5	2.5	71.0	14.0	288.0	123.0	102.0	128.0	43.0	8.2	294.0	1084.8	
	Valcanale	986	5.0	6.0	6.4	73.0	24.0	580.0	251.0	136.0	138.0	103.0	172.0	466.0	1960.4	
	Selvino	965	16.5	8.0	29.5	52.5	39.0	243.2	102.5	75.0	138.5	36.0	33.0	251.0	1024.7	
	Bondione	890	2.0	11.0	9.0	59.0	23.0	409.0	165.0	91.0	178.0	66.0	16.8	236.0	1265.8	
	Forno Gavazzo	810	2.5	10.0	7.0	35.0	8.0	368.0	87.0	84.5	170.0	44.0	15.2	276.0	1107.2	
	Orezzo	730	6.5	12.0	2.0	73.5	27.5	290.5	148.0	66.0	313.5	41.0	101.0	237.5	1319.0	
	Gromo	709	18.7	0.0	0.0	76.6	38.4	234.9	201.8	119.6	277.9	110.2	143.0	298.9	1520.0	
	Clusone	648	11.6	11.8	0.3	46.1	47.2	324.3	183.7	105.2	246.7	61.6	130.9	274.7	1444.1	
	Gorno	640	0.0	14.5	5.0	49.0	50.2	452.6	208.5	116.5	161.4	69.2	104.5	289.4	1520.8	
Gandino	570	0.0	1.0	1.0	20.0	55.0	267.0	229.0	64.0	147.0	39.0	105.0	235.0	1163.0		
Olera	518	6.0	7.2	12.5	72.2	26.2	200.5	162.0	56.8	294.8	22.5	72.0	142.5	1075.2		
Vall'Alta	441	5.0	12.0	6.0	45.0	32.0	260.0	163.0	60.0	206.0	32.0	58.0	155.0	1034.0		
Martinengo	153	0.0	11.0	5.0	71.0	31.0	135.0	95.0	19.0	68.0	12.0	48.0	114.0	609.0		

(1) Funzionamento irregolare. — (2) Inizio di funzionamento.

Anno 1922

STAZIONI		Altezza sul mare	1921 Ottobre	Novembre	Dicembre	1922 Gennaio	Febbraio	Marzo	Aprile	Maggio	Giugno	Luglio	Agosto	Settembre	Totale annuo
BACINO del TIDONE															
Torrente Tidone (Destra di Po)	Colle Penice	1146	0.0	25.0	24.0	28.0	23.0	170.0	98.0	28.0	150.0	5.0	18.0	105.0	674.0
	Zavatterello	560	0.0	30.0	36.0	32.0	8.0	66.0	52.0	17.0	97.0	0.0	13.0	86.5	437.5
	Pecorara	479	2.0	42.0	30.0	80.0	10.0	85.0	83.0	45.0	139.0	5.0	20.0	72.0	614.0
	Pianello Valtid.	185	0.0	25.0	36.5	30.0	0.0	49.0	65.0	10.0	109.0	6.7	11.3	73.8	416.3
	Agazzano	184	0.0	30.0	42.0	59.0	0.0	71.0	64.0	20.0	106.0	10.0	25.0	68.0	495.0
BACINO della VERSA															
Torrente Versa (Destra di Po)	Canevino	510	0.0	23.1	45.4	31.1	42.8	55.5	50.5	31.8	112.1	13.2	13.0	85.7	504.2
	S. Maria della Versa	216	0.0	5.5	3.0	79.5	48.0	25.0	22.5	13.0	303.5	18.0	26.0	90.0	634.0
BACINO della TREBBIA															
Flume Trebbia (Destra di Po)	Colle Penice	1146	0.0	25.0	24.0	28.0	23.0	170.0	98.0	28.0	150.0	5.0	18.0	105.0	674.0
	S. Maria del Porto	1040	21.3	22.0	3.0	55.7	187.0	365.0	250.0	50.0	181.0	0.0	35.3	262.0	1432.3
	Rondanina	1000	41.0	35.9	26.0	95.1	128.0	438.0	233.0	113.5	135.0	10.0	55.0	284.0	1594.5
	Pradovera	937	14.0	36.0	66.0	51.0	7.0	119.0	62.0	17.0	151.5	0.0	53.0	135.0	711.5
	Fontanigorda	820	0.0	40.0	12.0	35.0	31.0	206.0	198.0	53.0	76.0	0.0	60.0	383.0	1094.0
	Cerignale	730	38.0	45.0	23.0	120.0	27.0	223.0	110.0	23.0	10.3	0.5	59.0	154.0	812.8
	Ottone	510	35.0	27.0	31.0	85.0	52.0	230.0	132.0	62.0	117.0	5.0	64.0	98.0	938.0
	Bobbio	270	6.0	33.0	19.0	30.0	32.0	117.0	162.0	19.0	134.0	0.0	25.0	47.0	624.0
	Perino	200	0.5	29.5	25.0	13.5	5.5	82.0	25.0	5.0	159.0	12.4	0.5	91.5	449.4
	Statto	174	0.0	5.5	9.5	30.0	8.0	79.5	67.0	3.0	119.0	8.5	10.0	17.0	357.0
Torrente Aveto (Destra di Trebbia)	Barbagelata	1122	11.0	33.0	36.0	152.0	160.0	565.0	371.0	154.0	168.0	17.0	58.0	304.0	2029.0
	S. Stefano Aveto	1014	12.0	38.0	23.0	85.0	72.0	315.0	119.5	70.0	112.0	10.0	60.0	285.0	1201.0
	Castagnola Aveto	840	7.0	24.2	11.0	115.0	62.0	384.0	284.0	11.0	130.0	15.5	43.0	197.5	1284.2
	Cabanne	812	8.0	4.0	6.0	35.0	129.0	778.0	259.0	110.0	236.0	31.0	111.0	464.0	2171.0
BACINO del NURE															
Torrente Nure (Destra di Po)	Selva Ferriere	1110	5.0	15.0	0.0	72.0	0.0	327.0	182.0	56.0	108.0	8.0	49.0	209.0	1031.0
	Casaldonato	895	1.0	5.0	9.0	60.0	0.0	136.0	14.0	5.0	11.0	0.0	5.0	41.0	287.0
	Cassimoreno	800	6.2	56.2	63.1	92.0	56.6	207.6	173.0	27.0	97.9	0.7	29.0	137.7	947.0
	Rigolo	700	22.0	39.3	66.5	47.5	38.1	111.5	115.1	21.0	113.7	20.0	40.7	130.7	766.1
	Cassano	379	5.0	28.0	62.0	29.0	35.0	76.0	83.0	21.0	170.0	26.0	10.0	76.0	621.0
	Bettola	329	24.0	28.0	71.0	38.0	30.0	133.0	100.0	26.0	165.0	0.0	6.0	84.0	705.0

Anno 1922

STAZIONI	Altezza sul mare	1921 Ottobre	Novembre	Dicembre	1922 Gennaio	Febbraio	Marzo	Aprile	Maggio	Giugno	Luglio	Agosto	Settembre	Totale annuo
BACINO del CHIAVENNA														
Torrenti Chero	434	3.6	21.2	61.8	34.5	32.0	70.4	91.1	11.7	163.8	31.2	15.6	89.1	626.0
Vezzeno e Riglio (Destra di Po)	393	5.0	21.0	46.0	54.0	38.0	80.0	76.0	18.0	105.0	18.0	11.0	91.0	563.0
ZONA VI.														
Flume Po (fra gli idrometri di Cremona e di Luzzara)	45	—	—	—	—	—	—	—	—	—	—	—	—	—
BACINO dell' ARDA														
	1022	9.0	56.0	99.0	53.0	64.0	144.0	147.0	14.0	105.0	11.0	31.0	144.0	877.0
	650	8.0	39.0	66.0	49.0	67.0	154.0	152.0	20.0	155.0	2.0	49.0	154.0	915.0
Torrente Arda (Destra di Po)	495	0.0	15.0	93.0	32.5	30.0	93.0	108.0	15.0	125.0	0.0	43.0	92.0	646.5
	205	0.0	0.0	58.0	55.0	22.0	100.0	86.0	0.0	94.0	0.0	16.0	81.5	512.5
	82	5.0	18.0	34.0	41.0	4.0	55.0	70.0	5.0	60.0	5.0	5.0	95.0	397.0
BACINO del TARO														
	1053	—	—	—	—	⁽²⁾ 147.5	534.0	381.0	56.0	87.0	8.0	53.0	312.0	—
	970	19.0	46.0	40.0	106.5	119.5	354.5	274.5	39.0	117.5	1.0	69.5	166.0	1353.0
	813	8.0	50.0	81.0	22.0	75.0	109.0	141.0	24.0	119.0	0.0	18.0	121.0	768.0
	800	19.0	23.0	33.0	66.0	101.0	290.0	216.0	23.0	97.0	2.0	37.0	104.0	1011.0
	800	4.0	47.0	57.5	76.5	77.0	197.0	137.0	19.0	62.0	0.0	33.0	138.0	848.0
	750	0.0	102.0	55.0	70.0	52.0	346.0	254.0	76.0	126.0	7.0	65.0	176.0	1329.0
	744	21.0	36.3	37.3	145.6	111.7	512.6	289.1	83.5	112.1	6.4	80.5	348.5	1784.6
	724	0.0	41.0	72.0	37.0	53.0	135.0	150.0	16.0	93.0	0.0	33.0	133.0	763.0
Flume Taro (Destra di Po)	710	0.0	52.0	62.0	48.0	96.0	131.0	164.0	22.0	0.0	0.0	35.0	75.0	680.0
	608	13.4	50.2	71.7	42.1	30.5	101.9	115.1	31.5	87.5	0.0	43.2	105.1	692.2
	600	4.0	17.0	16.0	106.0	45.0	273.0	206.0	15.0	68.0	9.0	32.0	196.0	987.0
	581	6.0	28.0	71.0	42.0	49.0	115.0	108.0	35.0	45.0	42.0	42.0	108.0	691.0
	544	6.9	34.6	31.5	111.0	52.2	276.7	164.7	33.6	63.7	1.5	34.2	146.5	957.1
	411	0.0	0.0	30.0	106.2	80.1	169.4	139.1	27.1	61.5	1.2	35.4	150.8	800.8
	401	8.0	50.0	103.0	20.0	57.0	103.0	119.0	8.0	109.0	15.0	32.0	102.0	726.0
	400	5.5	20.5	77.0	15.0	20.0	104.5	94.0	15.0	64.0	28.7	15.5	79.8	539.5
	160	3.0	14.0	82.0	34.0	21.0	94.0	92.0	49.0	112.0	1.0	34.0	96.0	632.0

(1) Non ha funzionato.

(2) Ripresa di funzionamento.

Anno 1922

STAZIONI		Altezza sul mare	1921 Ottobre	Novembre	Dicembre	1922 Gennaio	Febbraio	Marzo	Aprile	Maggio	Giugno	Luglio	Agosto	Settembre	Totale annuo	
Torrente Ceno (Sinistra di Taro)	Pelizzone	1022	9.0	56.0	99.0	53.0	64.0	144.0	147.0	14.0	105.0	11.0	31.0	144.0	877.0	
	Nociveglia	900	12.1	54.0	76.0	59.0	42.0	228.0	169.0	39.0	90.0	7.0	27.0	189.0	992.1	
	S. Giustina	800	—	—	—	—	—	—	—	—	—	—	(1) 28.0	248.0	—	
	Bore di Metti	800	1.0	51.0	58.0	50.0	62.0	159.0	132.0	15.0	149.0	55.0	33.0	130.0	895.0	
	Cereseto	760	—	—	—	—	—	—	—	—	—	—	—	(1) 115.0	—	
	Pione	673	—	—	—	—	—	—	—	—	—	(1) 5.0	4.0	158.6	—	
	Bardi	625	4.0	29.0	24.0	47.0	46.0	119.0	63.0	11.0	41.0	2.0	5.0	129.0	520.0	
	Varsi (2)	412	27.0	112.0	—	—	—	—	—	—	—	—	—	24.0	128.0	—
	Vianino	300	5.0	23.0	20.0	47.0	22.0	36.0	115.0	31.0	41.0	0.0	9.0	43.0	392.0	
Varano Melegari	190	0.0	36.0	45.0	60.0	55.0	81.0	110.0	0.0	90.0	0.0	25.0	80.0	582.0		
BACINO del PARMA																
Torrente Parma (Destra di Po)	Lago Santo (3)	1520	—	—	—	—	—	—	—	—	—	—	—	—	2617.0	
	Musiara Superiore	1050	24.5	34.5	74.5	48.0	50.0	201.5	207.0	25.5	122.0	8.5	20.0	182.0	998.0	
	Ballone	825	18.0	28.0	15.0	3.0	21.0	120.0	124.0	42.0	98.0	6.0	28.0	122.0	625.0	
	Pugnetolo	800	24.0	55.0	45.0	40.0	21.0	126.5	88.0	32.0	50.0	0.0	9.0	86.0	576.5	
	Tizzano	795	16.0	41.0	76.0	34.0	63.0	101.0	132.0	10.0	109.0	18.0	7.0	183.0	790.0	
	Moragnano	750	6.0	12.0	49.0	11.5	35.5	48.0	51.0	1.5	14.0	4.0	0.0	84.0	316.5	
	Bosco	742	38.5	76.0	74.5	65.0	79.5	371.5	296.0	75.0	102.0	20.0	44.5	272.0	1514.5	
	Antesica	450	25.0	66.0	79.0	17.0	29.0	101.0	152.0	38.0	200.0	6.0	20.0	96.0	829.0	
	Pannocchia	175	5.0	5.0	69.0	42.0	44.0	123.0	107.0	22.0	65.0	47.0	55.0	81.0	665.0	
	Parma	52	6.6	23.8	70.5	34.6	38.2	85.0	90.1	18.7	64.0	9.0	16.6	96.9	554.0	
Torrente Baganza (Sinistra di Parma)	Casaselvatica	850	33.0	38.0	30.0	57.0	33.0	136.0	134.0	20.0	97.0	9.0	24.0	105.0	716.0	
	Cassio	813	8.0	50.0	81.0	22.0	75.0	109.0	141.0	24.0	119.0	0.0	18.0	121.0	768.0	
	Vallerano	513	11.0	38.0	55.0	80.0	54.0	68.0	145.0	20.0	105.0	0.0	35.0	107.0	718.0	
	Calestano	417	11.0	51.0	42.0	66.0	86.0	134.0	184.0	32.0	88.0	0.0	23.0	40.0	757.0	
	S. Martino Sinzano	127	15.0	35.0	55.0	6.0	10.0	45.0	98.0	1.0	211.0	0.0	38.0	113.0	637.0	

(1) Inizio di funzionamento. — (2) Funzionamento irregolare.
(3) Totalizzatore a lettura annuale.

Anno 1922

STAZIONI		Altezza sul mare	1921 Ottobre	Novembre	Dicembre	1922 Gennaio	Febbraio	Marzo	Aprile	Maggio	Giugno	Luglio	Agosto	Settembre	Totale annuo
BACINO dell' ENZA															
Fiume Enza (Destra di Po)	Lagastrello (1)	1200	—	—	—	—	—	—	—	—	—	—	—	—	—
	Rigoso	1131	144.0	86.0	120.0	148.0	181.0	795.0	409.0	0.0	83.0	41.0	26.0	445.0	2478.0
	Sparavalle	970	95.0	89.0	78.0	67.0	59.0	229.0	204.0	23.0	128.0	27.0	30.0	145.0	1174.0
	Succiso	911	65.0	33.0	37.0	47.0	40.0	232.0	220.0	21.0	22.0	20.0	18.0	154.0	909.0
	Storlo	845	117.0	29.0	27.0	48.0	14.0	375.0	338.0	12.0	143.0	25.0	48.0	102.0	1278.0
	Bora di Ramiseto	792	89.0	76.0	71.0	59.0	51.0	217.0	189.0	20.0	121.0	26.0	26.0	141.0	1086.0
	Castelnuovomonti	730	78.0	75.0	89.0	32.0	32.0	125.0	188.0	9.0	138.0	7.0	25.0	111.0	909.0
	Marola	717	37.8	134.1	116.0	51.6	61.6	88.2	269.2	22.8	245.4	0.0	67.5	92.0	1186.2
	Sasso	600	21.4	51.4	90.3	48.7	55.2	134.7	178.0	15.4	141.6	17.3	16.3	130.5	900.8
	Vedriano	580	44.1	44.4	67.1	66.6	28.8	101.3	137.4	19.4	116.8	9.9	44.2	113.8	793.8
	Ranzano	540	32.0	50.0	79.0	59.0	20.0	115.0	132.0	11.0	81.0	12.0	28.0	93.0	712.0
	Neviano Arduini	422	20.0	57.0	40.0	29.0	0.0	62.0	107.0	17.0	55.0	0.0	184.0	123.0	694.0
	Vetto	330	52.0	80.0	16.0	36.0	32.0	30.0	121.0	20.0	120.0	3.0	20.0	112.0	692.0
	Cazzola	296	12.1	38.4	97.3	21.0	39.4	71.4	106.0	16.0	99.9	10.7	61.6	94.5	668.3
	Marano	112	6.6	25.4	29.2	48.7	20.4	90.4	180.8	38.4	85.3	26.1	19.4	186.5	757.2
Montecchio	98	9.0	28.5	52.0	33.5	15.5	59.0	73.5	7.0	71.5	10.5	28.0	100.0	488.0	
S. Ilario	64	10.5	30.0	65.5	25.5	35.0	62.5	91.0	27.0	101.5	4.5	16.5	109.0	578.5	
Torrente Cedra (Sinistra d'Enza)	Rimagna	1010	184.0	76.0	62.0	66.0	46.0	488.0	414.0	69.0	98.0	9.0	20.0	311.0	1843.0
	Palanzano	691	62.3	19.7	37.5	18.1	82.4	177.5	163.7	16.6	84.7	12.8	3.2	145.6	824.1
BACINO del CROSTOLO															
Torrente Crostolo (Destra di Po)	Canossa	530	62.0	36.0	100.0	68.0	32.0	148.0	132.0	19.0	148.0	25.0	31.0	189.0	990.0
	Regnano	415	22.0	55.0	37.0	36.0	30.0	45.0	127.0	14.0	135.0	40.0	10.0	141.0	692.0
	Reggio Emilia	60	11.3	23.2	66.3	44.9	12.9	58.5	80.5	5.8	101.4	10.4	18.1	97.7	531.0
	Campegine	34	12.5	10.5	52.0	40.0	24.0	58.2	72.2	12.5	103.5	14.5	18.5	124.5	542.9

(1) Non ha funzionato.

Anno 1922

STAZIONI	Altezza sul mare	1921 Ottobre	Novembre	Dicembre	1922 Gennaio	Febbraio	Marzo	Aprile	Maggio	Giugno	Luglio	Agosto	Settembre	Totale annuo	
ZONA VII.															
BACINO dell'OGLIO															
Oglio Superiore (Lago di Iseo)	Adamè	2013	7.3	26.7	0.0	82.0	32.0	234.0	175.2	37.7	38.7	19.4	33.3	95.7	782.0
	Lago d'Arno	1800	8.0	9.0	12.0	84.0	45.0	349.0	130.0	45.0	115.0	83.0	105.0	136.0	1121.0
	Tonale (1)	1777	—	—	—	—	—	—	—	—	—	—	—	—	—
	Loveno Grumello (1)	1265	—	—	—	—	—	—	—	—	—	—	—	—	—
	Ponte di Legno	1260	—	—	—	—	—	—	—	—	—	—	—	—	—
	Saviore	1200	5.0	5.5	3.0	56.0	28.0	250.5	111.5	65.5	100.5	58.5	103.5	188.0	975.5
	Schilpario (1)	1200	—	—	—	—	—	—	—	—	—	—	—	—	—
	Temù	1160	6.7	10.0	4.0	36.0	12.0	153.5	126.0	37.9	117.4	76.4	96.2	171.0	847.1
	Veza d'Oglio	1070	3.0	7.5	5.0	31.2	10.5	169.4	134.7	51.6	90.2	62.2	99.7	156.1	821.1
	Vilminore	1018	3.8	7.0	5.0	57.0	61.0	393.0	198.5	87.0	87.0	92.0	160.5	296.5	1448.3
	Corteno	928	—	—	—	—	—	—	—	—	—	—	(2) 86.6	166.2	—
	Dosso Menadur	875	2.0	3.0	3.0	10.0	16.0	233.5	99.0	36.0	90.5	57.5	70.0	145.5	772.0
	Edolo	690	—	—	—	—	—	—	—	—	—	(2) 56.9	87.5	153.3	—
	Borno	676	8.7	10.4	1.0	30.1	42.8	249.8	153.6	66.7	100.7	63.0	154.3	188.2	1069.3
	Lana di Molorno	580	—	—	—	—	—	—	—	—	—	(2) 102.0	87.0	160.5	—
	Angolo	420	7.0	10.0	0.0	20.0	16.0	96.0	78.0	49.0	102.0	94.3	98.7	209.0	779.7
Breno	312	6.0	0.0	1.0	5.0	3.0	235.0	112.5	23.0	97.1	85.5	80.0	137.6	785.7	
Lago di Iseo	Dorga	950	1.0	0.0	0.0	2.5	2.5	232.5	203.5	103.0	130.0	79.0	121.0	198.0	1073.0
	Zone	690	7.0	7.0	0.0	46.0	28.0	316.0	253.0	66.0	401.0	16.0	80.0	219.0	1439.0
	Cerete Basso	520	13.0	9.0	1.0	50.0	57.0	382.0	193.0	117.0	219.0	158.0	106.0	242.0	1547.0
	Lovere	200	2.5	6.0	0.0	43.0	37.0	208.0	148.0	96.0	150.0	61.0	101.0	261.0	1113.5
	Iseo	189	0.0	0.0	7.5	44.0	55.0	174.0	138.0	89.0	159.0	45.0	56.5	165.5	933.5
Oglio Inferiore (Sinistra di Po)	Eudine	400	5.4	2.3	2.3	25.0	72.5	276.8	98.3	122.6	205.5	79.2	75.5	224.1	1189.5
	Mologno	350	0.0	8.0	2.0	35.0	69.0	252.5	208.0	70.0	205.5	57.0	74.5	209.0	1190.0
	Andrara S. Martino	335	5.0	4.7	4.5	39.0	54.4	172.3	126.5	79.3	102.9	51.5	52.2	139.5	831.8
	Cenate di Sopra	330	12.0	4.0	4.9	48.0	68.9	165.0	128.0	40.0	117.0	24.0	59.0	191.0	861.8
	Ostiano	42	0.0	6.0	15.0	82.5	26.5	97.4	67.5	35.2	72.2	6.7	27.0	102.1	538.1
	Fontanella	38	0.0	7.0	24.0	65.8	41.7	107.0	76.7	43.3	77.8	12.5	40.1	148.9	644.8
	Canneto	32	1.5	6.0	18.5	68.5	24.2	92.8	86.5	38.5	77.9	31.6	46.0	153.8	645.8
	Viadana	25	1.5	8.0	34.5	21.0	11.0	42.0	39.5	15.5	44.0	9.0	9.0	118.5	357.5
Casalmaggiore	25	3.0	9.6	33.8	34.4	47.0	65.2	80.0	12.2	127.0	1.2	18.0	103.4	534.8	
Gazzuolo	20	0.0	5.0	17.8	36.3	30.0	55.7	81.1	13.6	63.4	57.1	11.7	120.2	491.9	

(1) Non ha funzionato.

(2) Inizio di funzionamento.

Anno 1922

STAZIONI		Altezza sul mare	1921 Ottobre	Novembre	Dicembre	1922 Gennaio	Febbraio	Marzo	Aprile	Maggio	Giugno	Luglio	Agosto	Settembre	Totale annuo
Fiume Mella (Sinistra di Oglio)	Memmo (1)	1000	—	—	—	—	—	—	—	—	—	—	—	—	—
	Bovegno	750	4.7	4.1	0.9	45.5	63.3	296.2	198.0	69.2	166.1	96.3	55.9	247.1	1247.4
	Lodrino	700	0.0	3.0	3.0	81.0	37.0	272.0	168.0	60.0	324.0	55.0	62.0	196.0	1267.0
	Brione	621	0.0	0.0	0.0	57.0	56.0	146.0	129.2	64.0	135.0	46.5	78.0	160.0	871.5
	Lumezzane Pieve	453	0.0	1.0	0.0	72.0	40.0	194.0	123.0	45.0	190.0	58.0	63.0	166.0	952.0
	Caino	361	4.0	0.0	0.0	34.0	12.2	174.1	154.2	56.7	137.9	66.6	42.0	163.0	844.7
	Gardone Val Trompia	326	5.3	3.1	6.8	41.8	79.9	254.4	187.8	60.2	206.6	79.3	97.1	196.5	1218.8
	Concesio (Pieve)	230	0.0	0.0	0.0	23.5	26.5	146.6	127.0	60.0	133.5	44.0	57.0	129.0	747.1
	Brescia	150	0.0	0.6	2.0	32.1	46.3	91.1	92.0	64.8	79.7	15.4	37.2	121.7	582.9
Fiume Chiese (Sinistra di Oglio)	Roncone	839	10.0	0.0	0.0	30.0	18.0	304.0	203.0	49.0	165.0	116.0	126.0	246.0	1267.0
	Bagolino	800	0.0	7.0	2.0	53.0	71.0	331.0	201.0	79.0	254.0	98.0	99.0	276.0	1471.0
	Ono Degno	790	2.0	0.0	0.0	59.0	67.0	315.0	168.0	61.0	190.0	85.0	73.0	190.0	1210.0
	Daone (1)	764	—	—	—	—	—	—	—	—	—	—	—	—	—
	Serle	495	0.0	2.4	4.9	36.4	52.9	201.8	135.0	58.4	140.7	53.4	41.4	228.7	956.0
	Condino	420	3.0	2.0	1.0	64.0	44.5	261.5	118.2	22.0	79.9	104.9	113.5	246.0	1060.5
	Preseglie	386	3.0	6.0	7.0	56.0	56.0	245.0	172.0	51.0	167.0	98.0	94.0	217.0	1172.0
	Lavenone	383	4.0	0.0	0.0	30.7	57.0	203.0	146.0	52.0	217.0	12.8	82.0	243.0	1047.5
	Degagna	345	11.0	0.0	0.0	12.0	14.0	217.0	45.0	19.0	19.0	6.0	11.0	91.0	445.0
	Vallio	298	0.0	0.4	4.0	8.0	50.0	203.9	164.0	45.0	159.0	35.0	51.0	202.5	922.8
Remedello Sopra (1)	49	—	—	—	—	—	—	—	—	—	—	—	—	—	
BACINO del GARDA e del MINCIO															
Fiume Sarca (Lago di Garda)	Bedole	1700	—	—	—	—	—	—	—	—	—	—	—	—	—
	Madonna di Campiglio	1553	20.4	6.4	1.7	43.3	29.1	229.7	163.2	47.8	103.9	112.7	84.8	200.0	1043.0
	Molveno	826	12.0	2.0	1.0	27.5	23.0	197.0	118.4	33.0	85.0	90.0	91.5	168.0	848.4
	Pinzolo	776	17.4	2.5	0.5	47.3	24.0	237.9	149.5	38.3	90.3	80.2	77.4	240.7	1006.0
	S. Lorenzo	756	0.0	0.0	0.0	21.0	16.0	196.7	165.4	55.5	79.5	121.0	111.2	196.7	963.0
	Stenico	668	3.0	3.0	0.0	35.0	6.5	198.0	99.0	57.2	44.4	156.6	113.0	115.0	830.7
	Tione	565	2.3	0.0	1.0	32.3	11.6	212.4	150.6	45.0	79.0	107.0	109.7	168.0	918.9
	Vezzano	375	—	—	—	—	—	—	—	(2) 52.6	69.0	85.1	117.5	191.3	—
	Dro	126	3.0	2.0	0.0	46.0	43.5	180.4	60.2	23.0	19.0	97.2	64.5	172.3	711.1
	Arco	109	2.0	3.0	0.0	52.7	33.5	199.0	116.5	56.0	85.2	55.0	54.5	191.4	848.8

(1) Non ha funzionato.

(2) Ripresa di funzionamento.

Anno 1922

STAZIONI		Altezza sul mare	1921 Ottobre	Novembre	Dicembre	1922 Gennaio	Febbraio	Marzo	Aprile	Maggio	Giugno	Luglio	Agosto	Settembre	Totale annuo
Lago di Garda	Bezzecca	608	0.3	8.2	5.0	86.2	36.0	318.6	204.5	57.6	128.2	70.6	74.9	245.7	1235.8
	S. Zeno di Mont.	583	7.0	2.0	2.0	69.0	32.0	236.0	132.0	49.0	222.5	32.5	34.0	221.5	1039.5
	Vesio	550	0.0	0.0	3.0	35.0	54.5	289.0	161.0	25.0	141.0	83.0	71.0	261.0	1123.5
	Sasso di Gargnano	534	3.0	2.0	3.0	70.0	54.0	230.0	166.0	19.0 (2)	341.0	36.0	80.0	193.0	1198.0
	Piovere	410	—	—	—	—	—	—	—	5.0	291.8	52.0	66.4	203.7	—
	Villa Salò	165	0.6	1.8	1.7	63.3	38.8	198.0	98.8	35.5	165.5	32.2	46.4	166.7	849.3
	Salò	100	0.8	1.0	2.3	55.1	40.6	187.5	105.7	32.1	137.8	37.4	46.6	156.8	803.7
	Malcenise	90	0.0	0.0	0.2	61.4	32.8	167.5	125.8	28.3	147.8	61.7	56.4	171.3	853.2
	Lazise	76	0.0	2.0	6.0	59.0	33.0	158.0	112.0	26.0	73.0	12.0	26.0	163.0	670.0
	Riva	70	3.0	1.5	4.8	54.3	35.0	228.9	114.9	28.9	103.9	47.6	95.8	195.2	913.8
	Sirmione	68	0.5	3.0	8.0	85.0	41.0	167.0	93.0	28.0	163.0	20.0	40.0	186.0	834.5
	Desenzano	64	0.2	6.5	3.9	63.5	32.8	139.9	80.8	11.5	102.3	17.1	30.8	136.3	625.6
Fiume Mincio (Sinistra di Po)	Castiglione Stiviere	110	0.0	3.0	11.0	52.0	15.0	83.0	100.0	23.0	58.0	19.0	27.0	108.0	499.0
	Monzambano	90	0.0	0.8	22.0	41.4	20.4	114.6	119.0	20.0	135.6	9.3	40.3	105.2	628.6
	Peschiera	67	1.0	3.8	9.1	28.3	43.6	112.6	77.7	12.2	51.1	46.9	32.4	126.5	545.2
	Marmiolo	50	14.0	12.0	23.0	65.0	16.0	74.0	102.0	76.0	106.0	11.0	37.0	220.0	756.0
	Mantova	20	2.3	6.5	13.1	37.4	16.5	45.3	64.3	18.9	60.9	11.3	2.0	22.3	300.8
	Travata	17	2.2	1.0	22.2	12.5	39.6	46.6	74.2	22.2	97.7	32.2	14.0	73.9	438.3
	Governolo	16	6.1	12.3	24.1	20.9	41.4	52.7	73.7	27.9	90.7	36.5	14.0	89.8	490.1
Fuori Bacino	Castelnuovo Veronese	130	0.8	2.0	14.9	66.8	37.5	123.0	92.7	17.1	122.2	12.8	48.5	132.2	671.5
	Casteldario	23	2.0	4.0	5.0	39.0	15.0	85.0	152.0	40.0	244.0	2.0	15.0	142.0	745.0
ZONA VIII.															
Fiume Po Fra gli idrom. di Luzzara e Pontelagoscuro	Botte S. Secchia	29	9.0	8.0	27.0	32.0	28.4	62.0	79.0	32.0	97.0	8.0	35.0	97.0	514.4
	Guastalla	25	0.5	15.5	50.0	15.0	2.7	80.0	95.0	32.0	106.0	2.0	21.0	168.0	587.7
	Due Ponti	23	7.0	23.0	31.0	60.0	40.0	92.0	153.0	46.0	170.0	9.0	12.0	135.0	778.0
	Pegognaga	22	10.0	0.0	29.0	21.0	81.0	65.0	97.0	98.0	145.0	31.0	30.0	109.0	666.0
	Reggiolo	20	0.0	14.0	48.0	58.0	38.0	61.0	102.0	0.0	145.0	26.0	7.0	132.0	631.0
	Ostiglia	13	2.2	0.0	28.0	21.0	16.0	27.5	79.0	2.5	62.7	8.0	5.1	83.0	335.0
	Moglia	12	35.0	3.0	29.0	40.0	49.0	40.5	80.0	3.0	128.0	28.5	10.0	96.0	542.0
	Sermide	12	27.6	4.6	47.4	54.0	11.6	54.6	144.2	3.0	159.8	4.8	10.4	105.0	626.8
Ficarolo	10	35.0	6.0	56.0	13.6	16.0	52.0	81.0	0.0	230.7	11.0	11.3	117.0	629.6	

(1) Inizio di funzionamento.

Anno 1922

STAZIONI	Altezza sul mare	1921 Ottobre	Novembre	Dicembre	1922 Gennaio	Febbraio	Marzo	Aprile	Maggio	Giugno	Luglio	Agosto	Settembre	Totale annuo
BACINO della SECCHIA														
Praderena	1550	—	—	—	—	—	—	—	—	—	—	—	—	(1) 2775.0
Colle Belfiore	1350	—	—	—	—	—	—	—	—	—	—	—	—	(1) 2245.0
Passo Cerreto	1200	162.0	53.0	79.0	163.0	245.0	475.0	536.0	67.0	104.0	4.0	70.0	316.0	2274.0
Ospedaletto	1100	64.0	35.0	29.0	41.0	39.0	252.0	288.0	49.0	92.0	0.0	26.0	251.0	1158.0
Febbio (2)	1030	—	—	—	—	—	—	—	—	—	—	—	—	—
Bismantova	1000	78.0	51.0	75.0	57.0	7.0	94.0	154.0	3.0	142.0	10.0	56.0	114.0	841.0
Sparavalle	970	95.0	89.0	78.0	67.0	59.0	229.0	204.0	23.0	128.0	27.0	30.0	145.0	1174.0
Ligonchio	928	106.5	136.9	92.8	82.9	52.0	220.2	250.4	43.5	99.0	2.0	20.0	145.5	1251.7
Castiglione d'Asta	900	83.0	81.0	90.0	76.5	61.5	198.5	224.5	34.5	157.0	7.5	36.5	178.0	1228.5
Valestra	800	47.8	78.8	106.6	50.5	46.0	80.9	138.5	13.3	108.8	22.2	20.1	92.8	806.5
Collagna	800	97.0	67.0	89.0	122.0	80.0	362.0	242.0	48.0	80.0	8.0	56.0	229.0	1480.0
Carpinetti	780	—	—	—	—	(3) 82.5	81.5	113.0	10.0	147.0	36.0	28.0	92.0	—
Piolo	773	107.0	54.0	87.0	74.0	72.0	216.0	267.0	46.0	138.0	12.0	30.0	196.0	1299.0
Castelnovo Monti	730	78.0	75.0	89.0	32.0	32.0	125.0	188.0	9.0	138.0	7.0	25.0	111.0	909.0
Quara	720	46.0	51.0	73.5	45.0	10.0	108.0	90.0	11.0	172.0	6.0	83.0	80.0	775.5
Cinquecerri	697	79.9	103.0	72.5	64.5	49.9	181.8	215.2	11.0	122.4	16.6	42.0	146.8	1105.6
Pavullo	682	94.0	54.0	81.0	80.0	17.0	76.0	80.0	11.0	115.0	16.0	51.0	109.0	784.0
Razzolo	610	55.0	90.0	114.0	61.0	37.0	126.0	172.0	18.0	166.0	32.0	78.0	98.0	1047.0
Baiso	542	—	—	—	(3) 50.5	29.0	51.0	132.0	9.0	121.0	7.0	23.0	92.0	—
Casina	535	61.0	75.0	102.0	44.0	37.0	76.0	119.0	15.0	135.0	13.0	38.0	89.0	804.0
Salcava	530	57.0	92.0	104.0	71.0	30.0	92.0	173.0	16.0	141.0	18.0	26.0	115.0	935.0
Boschi di Vezzano	200	42.0	58.0	105.0	41.0	29.0	72.0	104.0	9.0	91.0	14.0	21.0	112.0	698.0
Sassuolo	121	105.0	74.0	22.0	183.0	76.0	86.0	351.0	25.0	351.0	76.0	53.0	297.0	1699.0
Correggio	48	15.0	25.0	73.5	59.0	13.5	92.0	103.5	23.5	156.0	21.0	20.0	141.5	743.5
Campogalliano	43	24.0	36.0	51.0	28.0	9.0	55.0	82.0	12.0	90.0	4.0	6.0	148.0	545.0
Carpi	28	17.0	14.0	49.7	33.0	14.5	65.0	52.7	21.5	115.8	35.5	16.8	101.3	536.8
Concordia	22	19.0	8.0	24.0	44.0	57.0	65.0	92.0	25.0	99.0	72.0	28.0	84.0	617.0
Quistello	17	20.0	9.5	15.5	36.0	15.0	88.5	141.5	83.5	83.5	8.0	72.0	116.0	689.0

(1) Totalizzatore a lettura annuale. — (2) Inizio di funzionamento.
 (3) Non ha funzionato.

Anno 1922

STAZIONI		Altezza sul mare	1921 Ottobre	Novembre	Dicembre	1922 Gennaio	Febbraio	Marzo	Aprile	Maggio	Giugno	Luglio	Agosto	Settembre	Totale annuo
Torrenti Dragone e Dolo (Destra di Secchia)	Radici	1520	164.0	251.0	57.0	66.0	200.0	235.0	126.0	26.0	57.0	43.0	32.0	143.0	1400.0
	Piandelagotti	1209	205.9	29.2	38.9	154.7	242.0	345.7	357.2	44.9	101.6	16.9	31.3	235.3	1703.6
	Frassinoro	1097	59.0	98.0	88.0	79.0	63.5	138.0	141.5	21.0	131.5	12.5	61.0	129.0	1022.0
	Civago	1024	—	—	—	—	—	—	—	—	—	(1) 5.0	15.0	182.0	—
	Montefiorino	797	41.7	73.2	74.4	44.3	42.0	67.5	112.7	11.8	126.4	14.2	23.9	(1) 68.5	700.6
	Ceredolo	300	62.0	79.0	77.0	10.0	13.0	62.0	97.0	7.0	186.0	20.0	20.0	80.0	713.0
Torrente Rosseenna (Destra di Secchia)	Lama Mocogno	812	38.0	99.0	83.0	59.0	23.0	108.0	85.0	22.0	109.0	0.0	8.0	62.0	696.0
	Prignano	497	45.0	78.0	49.0	40.0	56.0	49.0	85.0	18.0	131.0	7.0	10.0	87.0	655.0
Torrente Tresnaro (Sinistra di Secchia)	Carpinetti	730	—	—	—	—	(1) 82.5	81.5	113.0	10.0	147.0	36.0	28.0	92.0	—
	Marola	717	37.8	134.1	116.0	51.6	61.6	88.2	269.2	22.8	245.4	0.0	67.5	92.0	1186.0
	Viano	272	—	—	—	—	(1) 37.0	59.0	102.0	12.0	118.5	14.0	28.5	83.5	755.5
Bonifica Bentivoglio (Secchia)	Ponte Alto	26	2.0	12.0	51.0	46.0	20.0	69.0	77.0	21.0	55.0	0.0	12.0	92.0	457.0
	S. Vittoria	22	10.9	7.0	45.0	46.0	12.3	46.0	46.0	55.0	114.0	2.0	20.7	207.0	611.9
	Torrione	22	6.0	7.0	35.5	40.5	30.0	74.5	135.0	56.5	153.0	10.5	16.0	237.5	802.0
	Gualtieri	22	4.5	5.5	23.5	23.0	16.8	69.5	77.0	75.0	39.5	8.5	10.8	39.5	393.1
	Boretto	20	0.0	4.6	30.0	24.2	29.5	46.4	127.3	30.7	36.0	7.0	27.0	59.3	422.5
	Capanna	20	8.5	14.5	48.5	58.0	160.0	71.5	505.0	15.0	89.0	25.0	180.0	113.0	1288.0
BACINO del PANARO															
Torrente Scoltenna	Barigazzo	1224	4.0	45.0	40.0	45.0	50.0	89.0	51.0	0.0	13.0	0.0	7.0	225.0	569.0
	Tagliole	1150	218.0	59.5	68.0	135.5	132.5	537.5	287.0	47.0	55.0	5.0	52.5	424.5	2022.0
	Sestola	1086	77.3	86.0	90.9	77.8	48.9	132.5	113.3	16.2	127.0	4.0	21.8	106.1	901.8
	Fiumalbo	943	45.0	68.0	105.0	115.0	45.0	127.0	83.0	5.0	18.0	4.0	3.0	227.0	845.0
	Montecreto	868	64.0	106.0	91.0	63.0	62.0	137.0	142.0	36.0	82.0	0.0	24.0	92.0	899.0
	Gaiato	800	58.0	70.0	68.0	64.0	21.0	77.0	85.0	9.0	88.0	7.0	17.0	64.0	628.0
	Pievepelago	761	0.0	60.0	40.0	35.0	0.0	158.0	84.0	0.0	19.0	0.0	39.0	187.0	622.0
Torrente Leo	Madonna dell'Acero	1180	292.0	129.0	155.0	119.0	71.0	486.0	319.0	35.0	80.0	5.0	31.0	249.0	1971.0
	Ospitale	936	248.0	133.0	144.0	158.0	103.0	406.0	370.0	55.0	120.0	19.0	21.0	287.0	2064.0
	Fellicarolo	935	146.0	106.0	50.0	132.0	146.0	480.0	267.0	50.0	105.0	21.0	37.0	257.0	1797.0
	Chiesina	675	156.6	105.4	109.0	103.5	87.2	280.2	174.0	39.6	80.0	15.6	20.4	180.5	1352.0

(1) Inizio di funzionamento.

Anno 1922

STAZIONI		Altezza sul mare	1921 Ottobre	Novembre	Dicembre	1922 Gennaio	Febbraio	Marzo	Aprile	Maggio	Giugno	Luglio	Agosto	Settembre	Totale annuo
Flume Panaro (Destra di Po)	Montese	841	90.0	65.0	62.0	19.0	5.0	91.0	48.0	5.0	89.5	43.0	24.5	76.0	617.5
	Ligorzano	737	12.0	41.0	50.0	45.0	35.0	40.0	90.0	0.0	151.0	0.0	53.0	84.0	601.0
	Montrombraro	729	78.4	22.2	45.0	64.7	26.4	56.8	86.1	15.9	127.5	9.2	17.1	77.2	622.5
	Guiglia	483	46.0	46.0	40.0	22.0	27.0	36.0	79.0	4.0	128.0	16.0	2.0	75.0	521.0
	S. Venanzio	281	26.0	39.0	14.0	30.0	27.0	47.3	74.5	1.0	95.0	11.0	5.0	97.0	466.8
	Spilamberto	70	32.5	7.4	18.4	25.2	27.0	23.5	72.9	5.7	83.7	8.7	45.0	68.8	418.8
	Modena	35	20.7	22.4	48.6	35.4	12.7	42.2	76.7	3.2	112.7	16.8	16.7	100.1	508.2
	Nonantola	24	45.0	25.0	35.0	85.0	20.0	175.0	95.0	0.0	150.0	10.0	5.0	105.0	750.0
	Staffione	22	36.0	8.0	11.0	45.0	15.0	90.0	170.0	0.0	129.0	18.0	16.0	72.4	610.4
	S. Felice	19	0.0	26.0	23.0	38.0	14.0	59.0	90.0	12.0	91.0	27.0	17.0	57.0	454.0
	Finale	15	31.9	10.1	64.1	31.3	30.5	40.4	96.9	5.4	99.3	33.1	12.4	101.3	556.7
Bondeno	11	25.1	3.9	42.0	28.2	15.5	24.5	67.5	1.4	58.6	15.9	6.4	90.8	379.8	
PO di VOLANO (fuori Bacino)															
Canale di Burana	Cavezzo	24	33.0	9.5	58.7	33.9	40.3	52.8	100.5	10.0	135.6	44.6	16.8	104.2	639.9
	Stellata	16	24.0	4.7	44.7	22.3	34.9	29.4	79.6	0.0	133.9	29.6	5.3	103.9	512.3
	S. Martino in Spino	10	26.3	7.2	69.5	26.1	2.0	42.0	131.0	3.7	21.3	14.0	8.9	228.0	580.0

TABELLE IDROMETRICHE

relative all'idrometro di Pontelagoscuro

Altezze dello zero idrometrico sul medio mare m. 8.4898 ⁽¹⁾
» » » » sul comune marino m. 8.2295.

(1) Dalla livellazione eseguita dall'Istituto Geografico militare.



Anno 1922

Giorni	OTTOBRE 1921					Giorni	NOVEMBRE 1921				
	Altezza idrometrica m.	Portata unitaria m. c.	Portata integrale giornaliera m. c.	Coefficiente di torbida g. per m. c.	Torbida giornaliera in tonnellate		Altezza idrometrica m.	Portata unitaria m. c.	Portata integrale giornaliera m. c.	Coefficiente di torbida g. per m. c.	Torbida giornaliera in tonnellate
1	— 3.98	1092	94.348.800	174.2	16436	1	— 4.60	815	70.416.000	1.7	120
2	— 4.02	1076	92.966.400	4.2	390	2	— 4.62	804	69.465.000	1.7	118
3	— 4.06	1060	91.584.000	116.7	10688	3	— 4.64	793	68.515.200	0.8	55
4	— 4.10	1044	90.201.600	43.3	3906	4	— 4.65	788	68.083.200	5.8	395
5	— 4.12	1036	89.510.400	8.3	743	5	— 4.66	782	67.564.800	3.3	223
6	— 4.15	1023	88.387.200	4.2	371	6	— 4.67	777	67.132.800	5.8	389
7	— 4.21	996	86.054.400	5.8	499	7	— 4.68	771	66.614.400	2.5	167
8	— 4.24	982	84.844.800	0.8	68	8	— 4.69	766	66.182.400	1.7	113
9	— 4.25	978	84.499.200	6.7	566	9	— 4.65	788	68.083.200	2.5	170
10	— 4.29	960	82.944.000	2.5	207	10	— 4.65	788	68.083.200	2.5	170
11	— 4.31	951	82.166.400	50.0	4108	11	— 4.65	788	68.083.200	16.6	1130
12	— 4.32	946	81.734.400	11.7	945	12	— 4.66	782	67.564.800	8.3	561
13	— 4.36	928	80.179.200	8.3	665	13	— 4.67	777	67.132.800	7.0	470
14	— 4.38	919	79.401.600	3.3	262	14	— 4.69	766	66.182.400	5.8	384
15	— 4.41	906	78.278.400	133.3	10435	15	— 4.70	760	65.664.000	3.3	217
16	— 4.44	892	77.068.800	15.0	1156	16	— 4.71	754	65.145.600	7.5	489
17	— 4.48	874	75.513.600	2.5	189	17	— 4.70	760	65.664.000	4.2	276
18	— 4.50	865	74.736.000	2.5	187	18	— 4.67	777	67.132.800	10.0	671
19	— 4.52	856	73.958.400	30.8	2278	19	— 4.66	782	67.564.800	5.0	338
20	— 4.52	856	73.958.400	13.3	984	20	— 4.68	771	66.614.400	6.7	446
21	— 4.52	856	73.958.400	93.3	6900	21	— 4.72	748	64.627.200	5.0	323
22	— 4.53	851	73.526.400	3.3	243	22	— 4.75	730	63.072.000	5.0	315
23	— 4.54	846	73.094.400	3.3	241	23	— 4.76	724	62.553.600	2.5	156
24	— 4.54	846	73.094.400	12.5	914	24	— 4.77	718	62.035.200	9.2	571
25	— 4.44	892	77.068.800	98.3	7576	25	— 4.79	706	60.998.400	9.2	561
26	— 4.48	874	75.513.600	220.0	15613	26	— 4.80	700	60.480.000	4.2	254
27	— 4.52	856	73.958.400	68.3	5051	27	— 4.82	688	59.443.200	4.2	250
28	— 4.52	856	73.958.400	36.7	2714	28	— 4.84	676	58.406.400	6.7	391
29	— 4.56	836	72.230.400	13.3	961	29	— 4.84	676	58.406.400	10.0	584
30	— 4.56	836	72.230.400	6.7	484	30	— 4.85	670	57.888.000	2.5	145
31	— 4.58	826	71.366.400	5.0	357						
SOMME			2.472.336.000		97.136	SOMME			1.954.646.400		10.452
Media	— 4.37	923		38.6		Media	— 4.71	754		5.4	
Massime	— 3.98	1092		220.0		Massime	— 4.80	815		16.6	
Minime	— 4.58	826		0.8		Minime	— 4.85	670		0.8	

Anno 1922

Giorni	DICEMBRE 1921					Giorni	GENNAIO 1922				
	Altezza idrometrica m.	Portata unitaria m. c.	Portata integrale giornaliera m. c.	Coefficiente di torbida g. per m. c.	Torbida giornaliera in tonnellate		Altezza idrometrica m.	Portata unitaria m. c.	Portata integrale giornaliera m. c.	Coefficiente di torbida g. per m. c.	Torbida giornaliera in tonnellate
1	— 4.85	670	57.888.000	9.2	533	1	— 4.96	597	51.580.800	6.7	346
2	— 4.85	670	57.888.000	5.0	289	2	— 4.94	611	52.790.400	4.2	222
3	— 4.85	670	57.888.000	2.5	434	3	— 4.97	590	50.976.000	1.7	87
4	— 4.85	670	57.888.000	1.7	98	4	— 4.98	583	50.371.200	4.2	212
5	— 4.85	670	57.888.000	5.0	289	5	— 4.98	583	50.371.200	1.7	86
6	— 4.83	682	58.924.800	5.8	342	6	— 4.94	611	52.790.400	1.7	90
7	— 4.80	700	60.480.000	11.7	708	7	— 4.96	597	51.580.800	2.5	129
8	— 4.88	652	56.332.800	5.0	282	8	— 5.04	536	46.310.400	3.3	153
9	— 4.85	670	57.888.000	4.2	243	9	— 5.07	511	44.150.400	4.2	185
10	— 4.87	658	56.851.200	4.2	239	10	— 5.08	503	43.459.200	4.2	183
11	— 4.88	652	56.332.800	2.5	141	11	— 5.08	503	43.459.200	1.7	74
12	— 4.89	646	55.814.400	10.0	558	12	— 5.09	494	42.681.600	2.5	107
13	— 4.90	639	55.209.600	10.8	596	13	— 5.09	494	42.681.600	2.5	107
14	— 4.90	639	55.209.600	4.2	232	14	— 5.09	494	42.681.600	0.8	34
15	— 4.92	625	54.000.000	4.5	243	15	— 5.07	511	44.150.400	0.8	35
16	— 4.94	611	52.790.400	3.3	174	16	— 5.07	511	44.150.400	0.8	35
17	— 4.95	604	52.185.600	9.2	480	17	— 5.08	503	43.459.200	1.7	74
18	— 4.95	604	52.185.600	3.3	172	18	— 5.08	503	43.459.200	4.2	183
19	— 4.97	590	50.976.000	1.7	87	19	— 5.09	494	42.681.600	2.5	107
20	— 4.98	583	50.371.200	6.7	337	20	— 4.95	604	52.185.600	0.8	42
21	— 4.98	583	50.371.200	5.8	292	21	— 4.94	611	52.790.400	0.8	42
22	— 4.99	576	49.766.400	6.7	333	22	— 4.93	618	53.395.200	0.8	43
23	— 4.97	590	50.976.000	3.3	168	23	— 4.91	632	54.604.800	0.8	44
24	— 4.95	604	52.185.600	4.2	219	24	— 4.94	611	52.790.400	13.3	702
25	— 4.94	611	52.790.400	4.2	222	25	— 4.97	590	50.976.000	5.0	255
26	— 4.92	625	54.000.000	4.2	227	26	— 5.00	569	49.161.600	3.3	162
27	— 4.88	652	56.332.800	7.5	422	27	— 5.03	545	47.088.000	0.8	38
28	— 4.86	664	57.369.600	7.5	430	28	— 5.04	536	46.310.400	2.5	116
29	— 4.92	625	54.000.000	3.3	178	29	— 5.04	536	46.310.400	0.8	37
30	— 4.99	576	49.766.400	1.7	85	30	— 5.05	528	45.619.200	0.8	36
31	— 5.00	569	49.161.600	5.8	285	31	— 5.04	536	46.310.400	36.7	1700
SOMME			1.691.712.000		9.338	SOMME			1.480.128.000		5.666
Media	— 4.91	632		5.2		Media	— 5.02	553		4.9	
Massima	— 4.80	700		11.7		Massima	— 4.91	632		36.7	
Minima	— 5.00	569		1.7		Minima	— 5.09	494		0.8	

Anno 1922

Giorni	FEBBRAIO 1922					Giorni	MARZO 1922				
	Altezza idrometrica m.	Portata unitaria m. c.	Portata integrale giornaliera m. c.	Coefficiente di torbida g. per m. c.	Torbida giornaliera in tonnellate		Altezza idrometrica m.	Portata unitaria m. c.	Portata integrale giornaliera m. c.	Coefficiente di torbida g. per m. c.	Torbida giornaliera in tonnellate
1	— 4.69	766	66.182.400	3020.0	199871	1	— 4.58	826	71.366.400	4.2	300
2	— 4.45	888	76.723.200	773.3	59330	2	— 4.60	815	70.416.000	3.3	282
3	— 4.45	888	76.723.200	505.0	38745	3	— 4.63	799	69.033.600	10.8	746
4	— 4.42	901	77.846.400	218.3	16994	4	— 4.53	851	73.526.400	4.2	309
5	— 4.50	865	74.736.000	833.3	62278	5	— 4.44	892	77.068.800	1.7	131
6	— 4.55	841	72.662.400	218.3	15862	6	— 4.58	826	71.366.400	146.7	10469
7	— 4.65	788	68.083.200	33.3	2267	7	— 4.70	760	65.664.000	57.7	3789
8	— 4.67	777	67.132.800	185.0	12420	8	— 4.75	730	63.072.000	1.7	107
9	— 4.70	760	65.664.000	66.7	4380	9	— 4.78	712	61.516.800	16.7	1027
10	— 4.76	724	62.553.600	110.0	6881	10	— 4.75	730	63.072.000	6.7	423
11	— 4.84	676	58.406.400	42.5	2907	11	— 4.69	766	66.182.400	8.3	549
12	— 4.88	652	56.332.800	1076.7	60654	12	— 3.84	1148	99.187.200	16.7	1656
13	— 4.96	597	51.580.800	36.7	1893	13	— 3.50	1284	110.937.600	253.3	28100
14	— 4.99	576	49.766.400	20.0	995	14	— 3.70	1204	104.025.600	368.3	38313
15	— 5.00	569	49.161.600	10.0	492	15	— 3.97	1096	94.694.400	143.3	13570
16	— 5.00	569	49.161.600	11.7	575	16	— 4.01	1080	93.312.000	155.0	14463
17	— 5.01	561	48.470.400	24.2	1173	17	— 4.11	1040	89.856.000	76.7	6892
18	— 5.01	561	48.470.400	3.3	160	18	— 4.17	1014	87.609.600	53.3	4670
19	— 5.02	553	47.779.200	15.0	717	19	— 4.20	1000	86.400.000	5.0	432
20	— 5.03	545	47.088.000	5.0	235	20	— 4.26	973	84.067.200	3.3	277
21	— 4.90	639	55.209.600	8.3	458	21	— 4.28	964	83.289.600	311.7	25961
22	— 4.77	718	62.035.200	19.2	1191	22	— 3.88	1132	97.804.800	13.3	1301
23	— 4.77	718	62.035.200	15.0	931	23	— 3.54	1268	109.555.200	445.0	48752
24	— 4.68	771	66.614.400	16.7	1112	24	— 2.15	1941	167.702.400	945.0	158479
25	— 4.45	888	76.723.200	100.0	7672	25	— 1.89	2109	182.217.600	905.0	164907
26	— 4.37	924	79.833.600	36.7	2930	26	— 2.06	1999	172.713.600	866.7	149691
27	— 4.41	906	78.278.400	9.2	720	27	— 2.19	1915	165.456.000	218.3	36119
28	— 4.51	861	74.390.400	51.7	3846	28	— 2.41	1788	154.483.200	621.7	96042
						29	— 2.69	1642	141.868.800	55.0	7803
						30	— 3.00	1491	128.822.400	108.3	13951
						31	— 3.22	1396	120.614.400	43.3	5223
SOMME			1.729.644.600		507.689	SOMME			3.126.902.400		834.664
Medie	— 4.73	730		266.6		Medie	— 3.81	1167		183.5	
Massime	— 4.36	924		3020.0		Massime	— 1.89	2109		945.0	
Minime	— 5.03	545		3.3		Minime	— 4.78	712		1.7	

Anno 1922

Giorni	APRILE 1922					Giorni	MAGGIO 1922				
	Altezza idrometrica	Portata unitaria	Portata integrale giornaliera	Coefficiente di torbida g. per m. c.	Torbida giornaliera in tonnellate		Altezza idrometrica	Portata unitaria	Portata integrale giornaliera	Coefficiente di torbida g. per m. c.	Torbida giornaliera in tonnellate
	m.	m. c.	m. c.	m. c.	tonnellate		m.	m. c.	m. c.	m. c.	tonnellate
1	— 3.41	1320	114.048.000	161.7	18442	1	— 4.10	1044	90.201.600	45.0	4059
2	— 3.50	1284	110.937.600	55.0	6102	2	— 4.07	1056	91.238.400	20.0	1825
3	— 3.17	1416	122.342.400	33.3	4074	3	— 3.90	1088	94.003.200	20.0	1880
4	— 3.20	1404	121.305.600	275.0	33359	4	— 3.77	1176	101.606.400	10.0	1016
5	— 3.28	1372	118.540.800	245.0	29042	5	— 3.73	1192	102.988.800	73.3	7549
6	— 3.00	1491	128.822.400	143.3	18460	6	— 3.80	1164	100.569.600	51.7	5199
7	— 3.25	1384	119.577.600	55.0	6577	7	— 4.02	1076	92.966.400	5.0	465
8	— 3.48	1292	111.628.800	165.0	18419	8	— 4.15	1023	88.387.200	36.7	3244
9	— 3.66	1220	105.408.000	51.7	5450	9	— 4.23	987	85.276.800	2.5	213
10	— 3.79	1168	100.915.200	75.0	7569	10	— 4.33	942	81.388.800	23.3	1896
11	— 3.86	1140	98.496.000	30.0	2955	11	— 4.43	897	77.500.800	5.0	388
12	— 3.97	1096	94.694.400	45.0	4261	12	— 4.50	865	74.736.000	5.8	433
13	— 3.90	1124	97.113.600	56.7	5506	13	— 4.57	831	71.798.400	47.5	3410
14	— 3.82	1156	99.878.400	41.7	4165	14	— 4.58	826	71.366.400	5.0	357
15	— 3.96	1100	95.040.000	41.7	3963	15	— 4.58	826	71.366.400	47.5	3390
16	— 4.14	1027	88.732.800	20.0	1775	16	— 4.54	846	73.094.400	23.3	1703
17	— 4.16	1018	87.955.200	37.5	3298	17	— 4.39	915	79.056.000	31.7	2506
18	— 4.31	951	82.166.400	33.3	2736	18	— 4.20	1000	86.400.000	20.8	1797
19	— 4.27	969	83.721.600	16.7	1398	19	— 4.03	1072	92.620.800	17.5	1621
20	— 4.29	960	82.944.000	41.7	3459	20	— 3.73	1192	102.988.800	10.0	1030
21	— 4.08	1052	90.892.800	15.0	1363	21	— 3.37	1336	115.430.400	8.3	958
22	— 4.08	1052	90.892.800	210.0	19087	22	— 3.35	1344	116.121.600	63.3	7350
23	— 3.82	1156	99.878.400	45.0	4495	23	— 3.39	1328	114.739.200	60.3	6919
24	— 3.71	1200	103.680.000	506.7	52535	24	— 3.55	1264	109.209.600	5.8	633
25	— 3.86	1140	98.496.000	170.0	16744	25	— 3.55	1264	109.209.600	16.7	1824
26	— 3.90	1124	97.113.600	113.3	11003	26	— 3.52	1276	110.246.400	10.0	1102
27	— 3.85	1144	98.841.600	28.3	2797	27	— 3.57	1256	108.518.400	16.7	1812
28	— 4.10	1044	90.201.600	211.7	19095	28	— 3.41	1320	114.048.000	10.0	1140
29	— 4.17	1014	87.609.600	121.7	10662	29	— 3.38	1332	115.084.800	3.3	380
30	— 4.20	1000	86.400.000	16.7	1443	30	— 3.40	1324	114.393.600	71.7	8202
						31	— 3.40	1324	114.393.600	10.0	1144
SOMME			3.008.275.200		320.236	SOMME			2.970.950.400		75.445
Media	— 3.81	1153		102.1		Media	— 3.81	1109		25.1	
Massime	— 3.00	1491		506.7		Massime	— 3.35	1344		73.3	
Minime	— 4.31	951		15.0		Minime	— 4.58	826		2.5	

Anno 1922

Giorni	GIUGNO 1922					Giorni	LUGLIO 1922				
	Altezza idrometrica m.	Portata unitaria m. c.	Portata integrale giornaliera m. c.	Coefficiente di torbida g. per m. c.	Torbida giornaliera in tonnellate		Altezza idrometrica m.	Portata unitaria m. c.	Portata integrale giornaliera m. c.	Coefficiente di torbida g. per m. c.	Torbida giornaliera in tonnellate
1	— 3.44	1308	113.011.200	18.3	2068	1	— 3.98	1092	94.348.800	28.3	2670
2	— 3.46	1300	112.320.000	63.3	7110	2	— 4.11	1040	89.856.000	11.7	1051
3	— 3.45	1304	112.665.600	70.8	7977	3	— 4.11	1040	89.856.000	33.3	2992
4	— 3.45	1304	112.665.600	30.0	3380	4	— 4.07	1056	91.238.400	5.0	456
5	— 3.53	1272	109.900.800	15.8	1736	5	— 4.21	996	86.054.400	30.0	2582
6	— 3.68	1212	104.716.800	34.2	3581	6	— 4.35	933	80.611.200	8.3	669
7	— 3.76	1180	101.952.000	33.3	3395	7	— 4.45	888	76.723.200	11.7	898
8	— 3.81	1160	100.224.000	9.2	922	8	— 4.55	841	72.662.400	3.3	240
9	— 3.86	1140	98.496.000	2.5	246	9	— 4.70	760	65.664.000	55.0	3612
10	— 3.84	1148	99.187.200	21.7	2152	10	— 4.78	712	61.516.800	18.3	1126
11	— 3.74	1188	102.643.200	36.7	3767	11	— 4.78	712	61.516.800	8.3	511
12	— 3.69	1208	104.371.200	27.5	2870	12	— 4.79	706	60.998.400	8.3	506
13	— 3.61	1240	107.136.000	120.0	12856	13	— 4.79	706	60.998.400	4.2	256
14	— 3.20	1404	121.305.600	73.3	8892	14	— 4.79	706	60.998.400	6.7	409
15	— 3.52	1276	110.246.400	130.0	14332	15	— 4.80	700	60.480.000	38.3	2316
16	— 2.62	1678	144.979.200	80.8	11714	16	— 4.81	694	59.961.600	8.3	498
17	— 2.92	1529	132.105.600	71.7	9472	17	— 4.81	694	59.961.600	61.7	3700
18	— 3.13	1432	123.724.800	40.8	5048	18	— 4.78	712	61.516.800	55.0	3383
19	— 3.28	1372	118.540.800	37.5	4445	19	— 4.70	760	65.664.000	103.3	6783
20	— 3.18	1412	121.996.800	128.3	15652	20	— 4.07	1056	91.238.400	4.2	383
21	— 2.70	1637	141.436.800	301.7	42671	21	— 3.94	1108	95.731.200	43.3	4145
22	— 2.72	1627	140.572.800	71.7	10079	22	— 4.03	1072	92.620.800	15.0	1389
23	— 3.00	1491	128.822.400	130.0	16747	23	— 4.13	1032	89.164.800	31.7	2827
24	— 3.32	1356	117.158.400	111.7	14204	24	— 4.25	978	84.499.200	38.3	3236
25	— 3.54	1268	109.555.200	90.0	9860	25	— 4.34	937	80.956.800	3.3	267
26	— 3.59	1248	107.827.200	433.3	46722	26	— 4.43	897	77.500.800	191.7	14857
27	— 3.62	1236	106.790.400	95.0	10145	27	— 4.49	870	75.168.000	103.3	7765
28	— 3.79	1168	100.915.200	383.3	38681	28	— 4.52	856	73.958.400	55.0	4068
29	— 3.70	1204	104.025.600	11.7	1217	29	— 4.57	831	71.798.400	146.7	10533
30	— 3.80	1164	100.569.600	46.7	4697	30	— 4.66	782	67.564.800	1.7	115
						31	— 4.67	777	67.132.800	16.7	1121
SOMME			3.409.862.400		316.638	SOMME			2.327.961.600		85.364
Medie	— 3.43	1316		90.7		Medie	— 4.47	869		37.1	
Massime	— 2.52	1678		433.3		Massime	— 3.94	1108		191.7	
Minime	— 3.86	1140		2.5		Minime	— 4.81	694		1.7	

Anno 1922

Giorni	AGOSTO 1922					Giorni	SETTEMBRE 1922				
	Altezza idrometrica m.	Portata unitaria m. c.	Portata integrale giornaliera m. c.	Coefficiente di torbida g. per m. c.	Torbida giornaliera in tonnellate		Altezza idrometrica m.	Portata unitaria m. c.	Portata integrale giornaliera m. c.	Coefficiente di torbida g. per m. c.	Torbida giornaliera in tonnellate
1	— 4.76	724	62.553.600	48.3	3021	1	— 5.18	409	35.337.600	5.8	205
2	— 4.81	694	59.961.600	25.0	1499	2	— 5.15	437	37.756.800	6.7	253
3	— 4.87	658	56.851.200	45.0	2558	3	— 3.55	1264	109.209.600	5.0	546
4	— 4.90	639	55.209.600	10.0	552	4	— 2.42	1782	153.964.800	6.7	1032
5	— 4.91	632	54.604.800	5.0	273	5	— 2.05	2006	173.318.400	345.0	59795
6	— 4.89	646	55.814.400	20.0	1116	6	— 1.70	2235	193.104.000	9.2	1777
7	— 4.90	639	55.209.600	1.7	94	7	— 1.44	2420	209.088.000	91.7	19173
8	— 4.93	618	53.395.200	8.3	443	8	— 1.70	2235	193.104.000	100.0	19310
9	— 4.98	583	50.371.200	1.7	86	9	— 2.13	1954	168.825.600	11.7	1975
10	— 5.02	553	47.779.200	1.7	81	10	— 2.45	1767	152.668.800	60.0	9160
11	— 5.04	536	46.310.400	30.0	1389	11	— 2.64	1668	144.115.200	168.3	24255
12	— 5.08	503	43.459.200	5.8	252	12	— 2.79	1592	137.548.800	8.3	1142
13	— 5.09	494	42.681.600	106.7	4554	13	— 2.95	1515	130.896.000	217.5	28470
14	— 5.10	485	41.904.000	26.7	1119	14	— 2.87	1553	134.179.200	89.2	11969
15	— 5.10	485	41.904.000	6.7	281	15	— 2.14	1947	168.220.800	185.0	31121
16	— 5.12	466	40.262.400	2.5	101	16	— 1.65	2270	196.128.000	41.7	8179
17	— 5.13	456	39.398.400	225.0	8865	17	— 1.74	2208	190.771.200	21.7	4140
18	— 5.13	456	39.398.400	20.0	788	18	— 2.00	2038	176.083.200	70.0	12326
19	— 5.14	447	38.620.800	4.2	162	19	— 2.25	1878	162.259.200	11.7	1898
20	— 5.12	466	40.262.400	50.0	2013	20	— 2.48	1751	151.286.400	110.0	16642
21	— 5.11	475	41.040.000	8.3	341	21	— 2.66	1658	143.251.200	8.3	1189
22	— 5.12	466	40.262.400	3.3	133	22	— 2.83	1572	135.820.800	16.7	2268
23	— 5.12	466	40.262.400	1.7	68	23	— 2.97	1506	130.118.400	8.3	1080
24	— 5.13	456	39.398.400	3.3	130	24	— 3.12	1436	124.070.400	13.3	1650
25	— 5.15	437	37.756.800	27.5	1038	25	— 3.27	1376	118.886.400	33.3	3959
26	— 5.15	437	37.756.800	2.5	94	26	— 3.35	1344	116.121.600	13.3	1411
27	— 5.17	418	36.115.200	0.8	29	27	— 3.42	1316	113.702.400	102.5	10629
28	— 5.18	409	35.337.600	55.8	1972	28	— 3.50	1284	110.937.600	23.3	2352
29	— 5.19	399	34.473.600	5.0	172	29	— 3.56	1260	108.864.000	17.5	1905
30	— 5.21	380	32.832.000	1.7	56	30	— 3.31	1360	117.504.000	81.7	9600
31	— 5.19	399	34.473.600	8.3	286						
SOMME			1.375.660.800		33.566	SOMME			4.227.142.400		289.411
Medie	— 5.06	514		24.5		Medie	— 2.78	1635		62.8	
Massime	— 4.76	724		225.0		Massime	— 1.44	2420		345.0	
Minime	— 5.21	380		0.8		Minime	— 5.18	409		5.0	

Portate integrali e torbide mensili, annue e per stagioni

ANNO 1922 (Ottobre 1921 - Settembre 22)						
MESI	PORTATA integrale mensile m. c.	TORBIDE in tonnellate	STAGIONI	PORTATA integrale per stagione m. c.	TORBIDE in tonnellate	
Ottobre 1921 . . .	2.472.336.000	97.136	Inverno	Dicembre 1921		
Novembre	1.954.646.400	10.452		Gennaio 1922 . . .	4.901.484.600	522.698
Dicembre	1.691.712.000	9.338		Febbraio		
Gennaio 1922 . . .	1.480.128.000	5.666	Primavera	Marzo		
Febbraio	1.729.644.600	507.689		Aprile	9.106.128.000	1.230.345
Marzo	3.126.902.400	834.664		Maggio		
Aprile	3.008.275.200	320.236	Estate	Giugno		
Maggio	2.970.950.400	75.445		Luglio	7.118.484.800	435.568
Giugno	3.409.862.400	316.638		Agosto		
Luglio	2.327.961.600	85.364	Autunno	Settembre		
Agosto	1.375.660.800	33.566		Ottobre	8.664.124.800	396.999
Settembre	4.237.142.400	289.411		Novembre		
	29.785.222.100	2.585.605				

Tabelle riassuntive

Mesi	Portate e contributi a Km. ²						Torbide			Degradazione media mensile per Km. ² di bacino in tonnellate
	MASSIME		MEDIE		MINIME		massima	media	minima	
	Portata m. c.	Contributo l.	Portata m. c.	Contributo l.	Portata m. c.	Contributo l.	g. per m. ³	g. per m. ³	g. per m. ³	
Ottobre 1921	1092	15.6	923	13.2	826	11.8	220.0	38.6	0.8	2.—
Novembre .	815	11.6	754	10.8	670	9.6	16.6	5.4	0.8	0.2 —
Dicembre . .	700	10.0	632	9.0	569	8.1	11.7	5.2	1.7	0.2—
Gennaio 1922	632	9.0	553	7.9	494	7.0	36.7	4.9	0.8	0.1—
Febbraio . .	924	13.2	730	10.4	545	7.8	3020.0	266.6	3.3	9.—
Marzo	2109	30.1	1167	16.6	712	10.2	945.0	183.5	1.7	15.—
Aprile	1491	21.3	1153	16.5	951	13.6	506.7	102.1	15.0	6.—
Maggio	1344	19.2	1109	15.8	826	11.8	73.3	25.1	2.5	1.—
Giugno	1678	23.9	1316	18.8	1140	16.3	433.3	90.7	2.5	6.—
Luglio	1108	15.8	869	12.4	694	9.9	191.7	37.1	1.7	2.—
Agosto	724	10.3	514	7.3	380	5.4	225.0	24.5	0.8	1.—
Settembre . .	2420	34.5	1635	23.3	409	5.8	345.0	62.8	5.0	5.—
MEDIA										
		invernale	primaverile	estiva	autunnale					
Portata m. c.		638	1143	900	1104	Modulo m. c. 946 = l. 13.5 a Km. ²				
Contributo a Km. ² l.		9.1	16.7	12.8	15.8					
Torbida integrale in tonnellate		522.693	1.230.345	435.568	396.999	Degradazione annua				
Degradazione a Km. ² »		10.	22.	8.	7.	T. 47 a Km. ² di bacino				

Altezze idrometriche medie, mensili e scostamenti dalle medie
del periodo 1921 - 1922

INDICAZIONI IDROMETRICHE	Ottobre 1921	Novem. 1921	Dicem. 1921	Gennaio 1922	Febbraio 1922	Marzo 1922	Aprile 1922	Maggio 1922	Giugno 1922	Luglio 1922	Agosto 1922	Settem. 1922
Altezza media	-4.37	-4.71	-4.91	-5.02	-4.73	-3.81	-3.81	-3.81	-3.43	-4.47	-5.06	-2.78
Altezza media del periodo 1921-1922	-2.89	-2.03	-2.72	-3.35	-3.42	-2.48	-2.33	-1.92	-1.43	-2.80	-3.51	-3.19
Scostamento dalla media	-1.98	-2.68	-2.19	-1.67	-1.31	-1.33	-1.48	-1.89	-2.00	-1.67	-1.55	+0.41

Media anno; ottobre 1921 - settembre 1922 = - 4.24

minima anno; ottobre 1921 - settembre 1922 = - 5.21

Media 1901-1922 = - 2.63

massima > > > = 1.44

Scostamento dalla media = - 1.61

escursione > > > = 3.77

massima conosciuta 3.72

minima conosciuta - 5.71

piena ordinaria 0.61

magra ordinaria - 4.35

Numero dei giorni per i quali il livello idrometrico fu compreso nei seguenti intervalli di 20 cm.

(TENUTE PARZIALI)

Intervalli	-5.40	-5.20	-5.00	-4.80	-4.60	-4.40	-4.20	-4.00	-3.80	-3.60
	-5.20	-5.00	-4.80	-4.60	-4.40	-4.20	-4.00	-3.80	-3.60	-3.40
Giorni	1	18	64	51	41	21	25	21	15	24
Intervalli	-3.40	-3.20	-3.00	-2.80	-2.60	-2.40	2.20	2.00	1.80	1.60
	-3.20	-3.00	-2.80	-2.60	-2.40	2.20	2.00	1.80	1.60	1.40
Giorni	11	7	5	7	4	1	7	1	4	1

Numero dei giorni nei quali il livello idrometrico fu superiore alle seguenti altezze

(TENUTE COMPLESSIVE)

Altezze idromet.	-5.40	-5.20	-5.00	-4.80	-4.60	-4.40	-4.20	-4.00	-3.80	-3.60
Giorni	365	364	316	252	201	160	136	111	90	75
Altezze idromet.	-3.40	-3.20	-3.00	-2.80	-2.60	-2.40	-2.20	-2.00	-1.80	-1.60
Giorni	51	37	30	25	18	14	13	6	5	1

DIAGRAMMA IDROMETRICO

a Pontelagoscuro e linea delle tenute

DIAGRAMMA DELLE ALTEZZE MERIDIANE DEL PO ALL' IDROMETRO DI PONTELAGOSCURO
ANNO 1922 (Ottobre 1921 - Settembre 1922)

